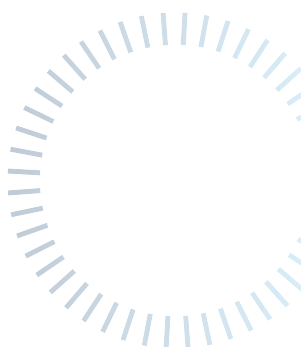


### Guida all'uso di Mozilla Thunderbird in unione alle soluzioni Mailconnect/Mail.2



PERCHÉ USARE MOZILLA THUNDERBIRD  
DOWNLOAD E CONFIGURAZIONE GENERALE  
LA POSTA  
IL CALENDARIO  
LA RUBRICA  
LE FUNZIONI DI RICERCA  
THUNDERBIRD COME CLIENT PREDEFINITO  
PERSONALIZZAZIONE INTERFACCIA  
ESTENSIONI CONSIGLIATE

## Benvenuto in Mailconnect / Mail.2

*Grazie per aver scelto una soluzione di posta elettronica MC-link.*

*Qualunque soluzione abbia scelto, potrà contare su un servizio di posta elettronica evoluto, ampiamente configurabile e versatile, consultabile via web o mediante l'impiego di un tradizionale programma di posta elettronica.*



### Attenzione

Per impiegare completamente tutte le funzionalità offerte dalle soluzioni di posta elettronica MC-link si raccomanda di consultare anche la “[Guida Rapida](#)”, la “[Guida Utente Mailconnect](#)” e la “[Guida Utente Mail.2](#)”.



## Perché usare Mozilla Thunderbird

MC-link, oltre a permettere la consultazione via Web (Webmail) mediante un comune browser per la navigazione Internet, consiglia di impiegare come client mail predefinito Mozilla Thunderbird per le ragioni illustrate di seguito.

### In generale

Thunderbird è un client di posta gratuito per i sistemi operativi più usati come Windows, Linux e Macintosh. È un client stabile e facile da usare, simile ad altri prodotti concorrenti, ma con qualche vantaggio in più.

Thunderbird può offrire le medesime funzionalità di client evoluti rivolti all'utenza professionale, specializzati nella condivisione delle risorse all'interno dei gruppi di lavoro, ma caratterizzati dall'impiego di specifici protocolli proprietari (Exchange, Notes, etc.).

Tutto ciò è reso possibile grazie all'architettura aperta che permette l'impiego di estensioni create da terze parti, capaci di ampliare e integrare le funzionalità di Thunderbird per consentirne l'uso di funzionalità non previste nativamente.

### Versatilità

Il protocollo IMAP impiegato per le soluzioni Mailconnect e Mail.2 permette di accedere ed elaborare direttamente i messaggi che risiedono sul server, senza doverli preventivamente scaricare sul proprio sistema locale. Thunderbird utilizza pienamente le caratteristiche del protocollo IMAP ed è in grado di adattarsi alle esigenze di organizzazione più complesse.

Al pari di altri software permette di creare filtri automatici per smistare i messaggi di posta ed assegnare ad essi delle etichette distintive; dispone di un controllo ortografico sulla composizione dei nuovi messaggi e permette di definire le cartelle da visualizzare costantemente tra le numerose contenute sul server di posta elettronica.

A queste già buone caratteristiche, Thunderbird somma la capacità di integrare, mediante le opportune estensioni, le funzionalità di gestione delle risorse groupware quali rubriche e calendari personali e condivisi.

## Sicurezza

L'impiego delle risorse condivise negli ambienti di lavoro impone la riservatezza delle informazioni e la protezione degli utilizzatori anche dalle continue minacce che possono annidarsi in una qualsiasi mail.

Thunderbird si integra perfettamente con i moderni sistemi di protezione, tra cui il filtro anti-spam e antivirus, adottati da MC-link per le proprie soluzioni di posta elettronica.

Le caratteristiche di sicurezza sono inoltre mantenute costantemente aggiornate grazie ad un sistema di update automatici che consentono di allineare il programma sempre all'ultima versione disponibile. Ciò permette di porre rapidamente rimedio alle eventuali falle di sicurezza che dovessero eventualmente verificarsi.

## Componenti aggiuntivi

L'architettura aperta di Mozilla Thunderbird permette di aggiungere piccoli software in grado di modificare il comportamento e le caratteristiche del programma. I componenti aggiuntivi possono essere di tre tipi.

### Le estensioni

sono piccoli componenti in grado di aggiungere nuove funzionalità o modificare quelle esistenti. Esse permettono di adattare Thunderbird alle proprie esigenze senza al contempo appesantirne l'uso.

### I temi

sono componenti aggiuntivi che permettono di modificare l'aspetto di Thunderbird in modo da adattarne l'interfaccia alle proprie abitudini oppure ai propri gusti estetici.

### I plugin

permettono di effettuare operazioni specifiche (ad esempio, visualizzare immagini in formati particolari o visualizzare contenuti multimediali) mediante programmi esterni.

## Download e Configurazione Generale

Mozilla Thunderbird è un software per la consultazione della posta elettronica gratuito, open-source e multiplatforma. Il programma può essere scaricato liberamente a partire dall'indirizzo:

<http://www.mozillamessaging.com/it/thunderbird/>

### La Posta

Una volta eseguiti il download e l'installazione, Thunderbird dispone di una procedura guidata per la creazione dell'account di posta, che consente di individuare automaticamente le impostazioni relative alla configurazione del server.

Si sconsiglia vivamente di eseguire tale procedura ricorrendo alla configurazione manuale ed introducendo i parametri indicati nella Guida Rapida, riassunti per comodità anche nelle tabelle di seguito.



#### **ATTENZIONE!**

La configurazione automatica dei parametri, anche se apparentemente può fornire l'impressione di un corretto funzionamento, può pregiudicare l'impiego di tutte le funzionalità offerte dalle soluzioni Mailconnect e Mail.2. Pertanto ne è vivamente sconsigliato l'impiego; viceversa, è consigliato l'inserimento manuale dei parametri indicati a fianco.

### Configurazione Client POP/IMAP

Indirizzo	nomeutente@dominio
Server	mail2.mclink.it
Porta	993

### Posta in uscita SMTP

Indirizzo	nomeutente@dominio
Server	mail2.mclink.it
Porta	465

#### Secure Mail

Sia Mailconnect che Mail.2 permettono di inviare i dati in modalità cifrata (Secure Mail) tramite SSL, ovvero il protocollo crittografico che permette la comunicazione sicura e l'integrità dei dati sulle reti TCP/IP.

Per far ciò è sufficiente specificare - come indicato nelle tabelle precedenti - la porta 993 in ricezione (invece delle consuete 110 per POP3 o 143 per IMAP4) e la porta 465 in uscita (invece della consueta porta 25 per SMTP).

## La migrazione dei dati

Mozilla Thunderbird dispone di una funzionalità di migrazione dei dati che permette di importare rubriche, posta, impostazioni e filtri dall'applicazione precedentemente impiegata.

La procedura viene eseguita automaticamente al primo avvio del software dopo l'installazione, ma può essere richiamata in qualsiasi momento semplicemente selezionando dal menù a discesa "Strumenti" la voce "Importa".

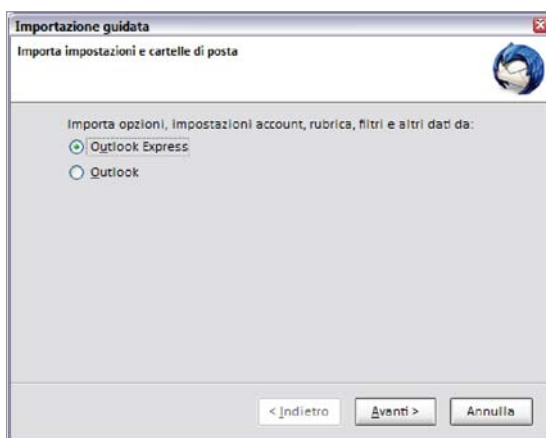


### QUALI ELEMENTI

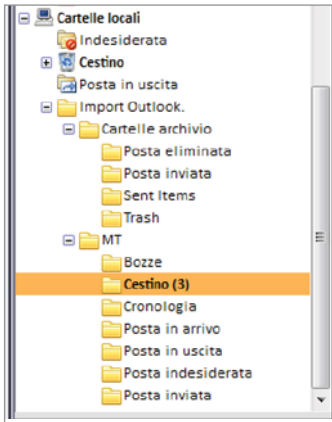
La procedura di importazione consente di selezionare i singoli elementi dell'account di posta, oppure di importare tutti gli elementi insieme. Si consiglia di importare automaticamente solo le rubriche e la posta e procedere poi manualmente per impostazioni e filtri.



La procedura permette di selezionare quali elementi importare e da quale applicazione di consultazione della posta elettronica precedentemente installata.



Effettuate le opportune selezioni Mozilla Thunderbird avvia il processo di importazione degli elementi selezionati.



Completata questa fase, i messaggi di posta elettronica saranno resi disponibili in una specifica cartella locale dalla quale poi procedere alla sincronizzazione sul server della soluzione Mailconnect/Mail.2.

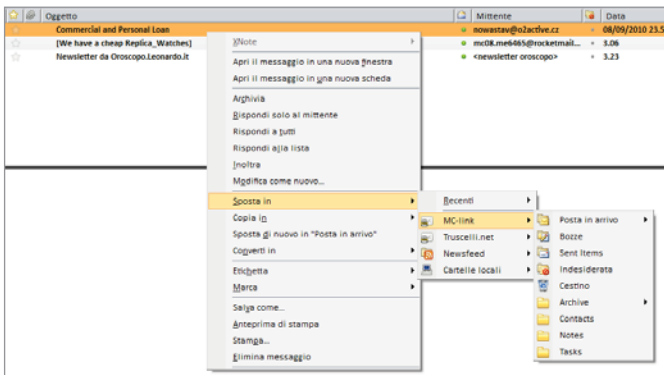
### Sincronizzare sul server la posta migrata

La sincronizzazione con il server Mailconnect o Mail.2 dei messaggi di posta importati, avviene con una semplice operazione di drag&drop dei messaggi dalla cartella locale a quella sul server. L'operazione può essere svolta sia a livello di intere cartelle che di messaggi singoli o multipli. Inoltre, cliccando sul tasto destro del mouse su un singolo messaggio o su una selezione multipla Thunderbird abilita un menù contestuale per lo spostamento o la copia dei messaggi selezionati in una specifica cartella di un determinato account, tutto tramite una serie di sottomenù a discesa.



### MAIL SYNC

Con Mailconnect e Mail.2, come descritto nella procedura a fianco, è possibile conservare i vecchi messaggi di posta elettronica (tutti o una selezione, in base allo spazio disponibile) direttamente sul server, senza ricorrere alla funzione di archiviazione locale presente nel client di posta elettronica.



## Il Calendario

Le caratteristiche di sincronizzazione e condivisione del Calendario compreso nella soluzione Mail.2 possono essere implementate in Mozilla Thunderbird senza ricorrere ad ulteriori applicazioni.

L'estensione che rende possibile l'utilizzazione sincronizzata e condivisa del Calendario è Lightning, un progetto sviluppato a

partire proprio da Mozilla Sunbird, il software sviluppato per gestire espressamente i calendari.

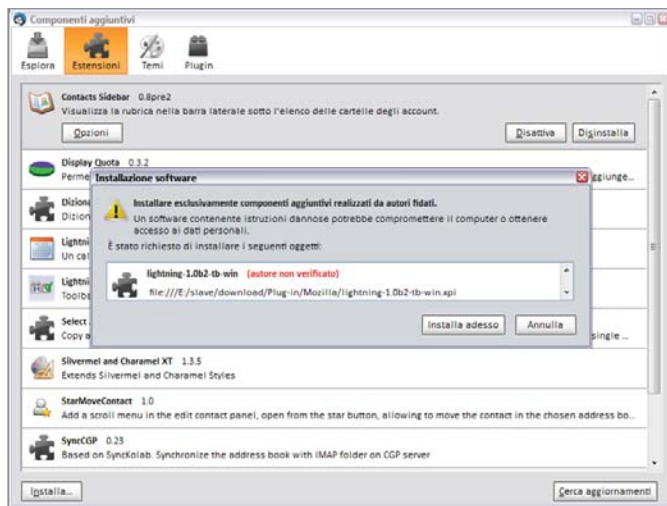
Lightning è disponibile per Thunderbird 3.x e può essere scaricato nelle versioni per Windows, Mac OS X e Linux x86 direttamente dal sito MC-link a partire dall'indirizzo:

<http://www.mclink.it/Assistenza/Strumenti/Piattaforme-e-servizi-Mail.2>



### DOWNLOAD

Si consiglia di effettuare il download delle estensioni cliccando con il tasto destro del mouse sul link e scegliendo la voce "Salva come...". Diversamente, impiegando Mozilla Firefox, il browser considera propria l'estensione e tenta di installarla direttamente al proprio interno fornendo un messaggio di errore.



### VERSIONI LINUX

Le varie distribuzioni Linux possono essere dissimili e richiedere librerie software che hanno requisiti diversi. Per ulteriori informazioni sull'estensioni Lightning si consiglia di consultare il sito web del Progetto Mozilla Lightning all'indirizzo <http://www.mozilla.org/projects/calendar/lightning/>

Dopo aver salvato l'estensione sul proprio disco dal menù a discesa "Strumenti" selezionare "Componenti aggiuntivi" e nella nuova finestra visualizzata scegliere il pulsante in basso a sinistra "Installa...".

Dopo aver selezionato il file, indicandone il percorso sull'hard disk del proprio PC, passa qualche secondo prima che sia possibile agire sul tasto "Installa adesso".

Alla fine dell'installazione il pulsante in alto a destra "Riavvia Mozilla Thunderbird" permette di riavviare l'applicazione per completare il processo d'installazione.

L'interfaccia di Thunderbird mostrerà ora un nuovo pulsante che abilita la funzione di calendario.

### Sottoscrivere un calendario

L'estensione Lightning provvede a definire localmente sul PC utilizzato un calendario di default, ma se si intende impiegare il calendario contenuto sul server della soluzione MC-link Mail.2 è necessario sottoscriverlo.

Per sottoscrivere il calendario è necessario creare un "Nuovo

calendario” cliccando nella fascia laterale sinistra dell’ambiente calendario con il tasto destro del mouse, indicarne la collocazione come “calendario in rete” di tipo “CalDAV” ed inserire il percorso del calendario (nella configurazione predefinita di Mail.2 è “Calendar”) con la sintassi:

<https://mail2.mclink.it/CalDAV/Calendar>



### ATTENZIONE!

È importante accedere al server CalDAV in modalità sicura, specificando **https** nell’indicazione di percorso del calendario. Diversamente può accadere che non sia possibile accedere al calendario, pur se esso risulta definito nell’applicazione.

Eseguita l’operazione, per accedere al calendario sarà necessario autenticarsi con il proprio account di posta elettronica.

## La Rubrica

Analogamente a quanto già visto per il calendario, Mozilla Thunderbird consente di sincronizzare la propria rubrica locale con i contatti memorizzati sul server IMAP della soluzione Mailconnect/Mail.2 e viceversa.

In tal modo, i contatti importati mediante il processo di migrazione, già visto precedentemente, possono essere sincronizzati sul server rendendoli disponibili per tutti client impiegati. La sincronizzazione della rubrica è resa possibile dall’estensione SyncCGP disponibile sia per Thunderbird 2.x che per la più recente versione 3.x a partire dall’indirizzo:

<http://www.mclink.it/Assistenza/Strumenti/Piattaforme-e-servizi-Mail.2>

Come per l’estensione Lightning, dopo averla salvata sul



## DOWNLOAD

Come per l'estensione Lightning, si consiglia di effettuare il download di SyncCGP cliccando con il tasto destro del mouse sul link e scegliendo la voce "Salva come...".

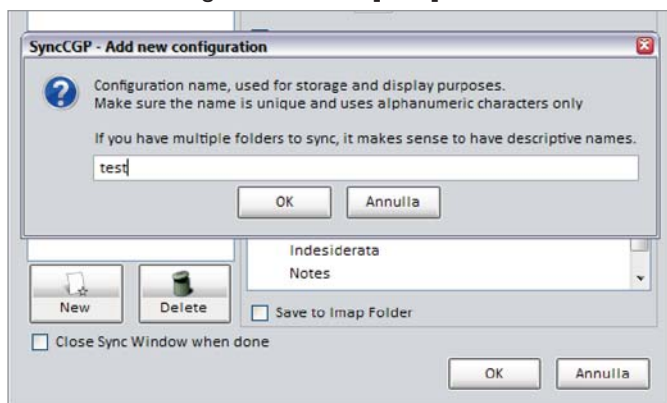
proprio disco, dal menù a discesa "Strumenti" selezionare "Componenti aggiuntivi " e nella nuova finestra visualizzata scegliere il pulsante in basso a sinistra "Installa...".

Una volta selezionato il file, indicandone il percorso sull'hard disk del proprio PC, passa qualche secondo prima che sia possibile agire sul tasto [Installa adesso].

Alla fine dell'installazione il pulsante in alto a destra "Riavvia Mozilla Thunderbird" permette di riavviare l'applicazione per completare il processo d'installazione.

L'interfaccia di Thunderbird mostrerà ora due nuove voci nel menù "Strumenti": "Start SyncCGP" e "Sync CGP Options". Selezionando la seconda sarà visualizzato un pannello nel quale è possibile definire i profili di sincronizzazione e tutti i parametri necessari al funzionamento di SyncCGP.

La prima operazione da svolgere è definire un profilo di sincronizzazione agendo sul tasto [New].

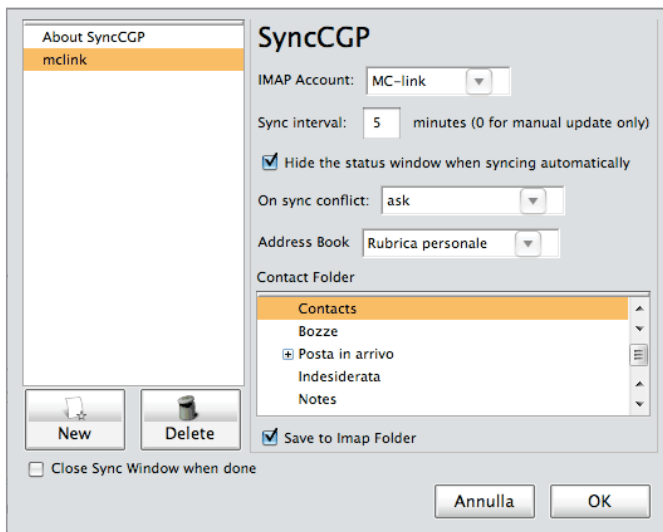


Le impostazioni relative al nuovo profilo creato sono le seguenti:

- l'indicazione dell'account del quale si vogliono sincronizzare i contatti;
- il tempo di attesa dopo l'avvio del programma per l'esecuzione automatica della sincronizzazione (*se il valore è impostato a zero la sincronizzazione avviene solo manualmente*);
- la visualizzazione o meno della finestra nella fase di sincronizzazione dei contatti;
- il comportamento nel caso di conflitto dei dati tra la rubrica locale e quella sul server (*chiedi cosa fare, ritieni*

valida la rubrica sul server, ritieni valida la rubrica locale);

- la rubrica locale da utilizzare (*Rubrica personale, Indirizzi collezionati, ecc.*);
- la selezione della cartella dei contatti da sincronizzare sul server (*Contacts*);
- l'eventuale scrittura dei dati nella cartella IMAP del server;
- la chiusura o meno della finestra di sincronizzazione al termine dell'operazione.



## Migrazione dei contatti da altri programmi e successiva sincronizzazione

Mailconnect e Mail.2 offrono la possibilità di importare i contatti della rubrica mediante una funzione di importazione nel formato standard Vcard (.vcf).

Tale funzione, documentata nelle “[Guida Utente Mailconnect](#)” e “[Guida Utente Mail.2](#)”, è particolarmente utile se il client di posta precedentemente utilizzato non è compreso tra quelli per i quali Thunderbird consente direttamente la migrazione dei dati.

Una volta importati sul server, grazie alla funzionalità appena descritta, nella cartella IMAP predefinita (*Contacts*), mediante l'estensione SyncCGP è poi possibile sincronizzarli localmente nella rubrica di Thunderbird.



### IMPORT/EXPORT VCARD

Mailconnect e Mail.2 oltre all'import dei contatti in formato Vcard (.vcf), ne permettono anche l'export con la scelta tra due versioni del medesimo formato: vcf 2.1 per le informazioni di contatto standard e vcf 3.0 per le informazioni estese comprendenti anche elementi accessori come, ad esempio, immagini e foto.

## Le funzioni di Ricerca

Mozilla Thunderbird offre un'interfaccia univoca per tutte le piattaforme caratterizzata da potenti funzioni di ricerca dei messaggi. La ricerca è particolarmente efficace, rapida e permette di rintracciare un determinato messaggio con varie modalità.

### Ricerca semplice

La ricerca semplice in tutte le cartelle avviene inserendo una chiave nel campo disponibile nella parte in alto a destra della finestra principale, senza la necessità di dover specificare in quale elemento del messaggio (soggetto, indirizzo mittente, corpo del testo, ecc.) effettuare la ricerca.



I risultati di tale tipo di ricerca sono visibili nella figura sottostante.



Alcuni parametri (che nell'esempio comprendono: Persone, Cartelle di posta, Da me/A me, ecc.) permettono di restringere la visualizzazione dei risultati, ma è possibile operare una ricerca dei messaggi ancora più mirata.

### Cerca messaggi

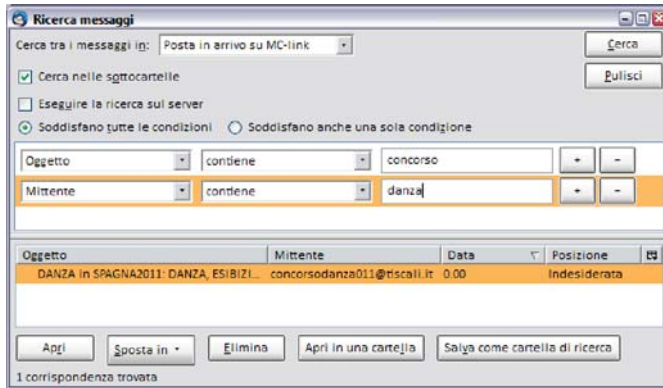
Tramite il menù a discesa "Modifica", selezionando la voce "Trova" e poi "Cerca messaggi (Ctrl+Maiusc+F)" viene visualizzata una finestra che permette l'introduzione di numerosi parametri. Nella figura seguente è mostrato un esempio di

risultato ottenuto mediante le chiavi di ricerca impostate nei campi relativi all'Oggetto ed al Mittente.



## CARTELLE DI RICERCA

La funzione “Ricerca messaggi” consente di trovare i messaggi restringendo la ricerca ad una singola cartella, eventualmente estendendola anche alle relative sottocartelle, oppure di utilizzare per la ricerca tutte le cartelle dell'account. La selezione di quest'ultima modalità di ricerca avviene tramite il menu a discesa in alto a sinistra della finestra; è sufficiente selezionare l'account di posta elettronica desiderato e spuntare la voce “Cerca nelle sottocartelle”.



## Filtro cartella

Per finire, esiste un sistema di filtro che permette di ridurre il numero di messaggi visualizzati per una determinata cartella.

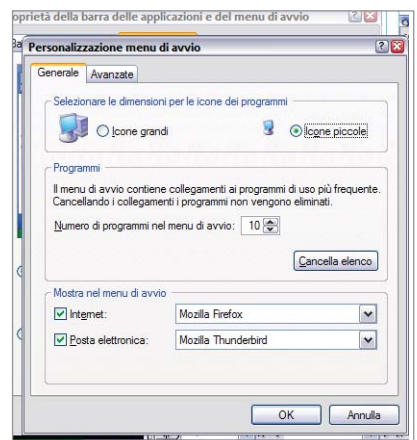


I messaggi possono essere filtrati inserendo la chiave relativa a Mittente, Destinatari, Oggetto, Corpo del testo.

## Thunderbird come client predefinito

Settando Thunderbird come l'applicazione di default per la gestione della posta elettronica, tutte le istanze relative all'invio di documenti ed i link Internet per l'invio di posta elettronica lanceranno automaticamente l'applicazione.

- In Windows, con il tasto destro del mouse selezionare le “Proprietà della barra delle applicazioni e del menu di avvio” cliccando su [Start] in basso a sinistra, selezionare quindi la voce “Proprietà” e poi “Generale”.
- In Apple Mac OS X selezionare, tra le preferenze del browser Internet Apple Safari, Mozilla Thunderbird come client di posta elettronica predefinito.



## Personalizzazione interfaccia

Thunderbird permette di modificare l'interfaccia, mediante layout e grafica personalizzati, adattandola al metodo e ambiente operativo dell'utilizzatore. È così possibile cambiarne l'aspetto a piacimento in modo da offrire il medesimo *look&feel* dell'applicazione utilizzata precedentemente e/o di unospecifico sistema operativo. A partire dall'indirizzo

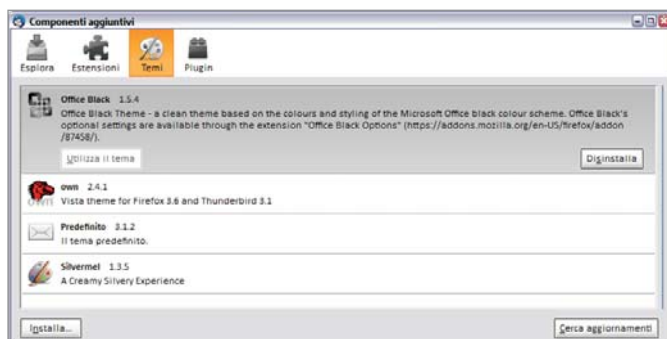
<https://addons.mozilla.org/it/thunderbird/themes/>

è possibile scegliere dei temi in grado di modificare tutte le icone di Thunderbird. Inoltre, i temi "Personas" (disponibili a centinaia) permettono di cambiare rapidamente l'aspetto grafico della barra di menù e strumenti.

L'immagine sottostante mostra una serie di temi disponibili.



Anche per l'installazione dei temi sono valide le medesime indicazioni generali fornite per le estensioni Lightning e SyncCGP. L'unica differenza consiste nella modalità di attivazione dei temi dall'apposito pannello "Temi" della finestra "Componenti aggiuntivi", come visibile nell'immagine seguente.



Selezionando il tema che si intende utilizzare [Utilizza il tema]

viene evidenziato il messaggio “Riavviare Mozilla Thunderbird per completare le modifiche”. Una volta riavviata l'applicazione, mediante l'apposito tasto [Riavvia Mozilla Thunderbird], l'interfaccia di Thunderbird mostrerà il tema prescelto.

## Estensioni consigliate

Una serie di estensioni selezionate da MC-link rendono l'impiego di Mailconnect e Mail.2 ulteriormente versatile utilizzando Mozilla Thunderbird.

### Display Quota

<https://addons.mozilla.org/it/thunderbird/addon/881/>

Mostra lo stato attuale di quota delle cartelle IMAP nella barra di stato di Thunderbird e permette di essere avvisati quando si raggiunge il limite configurato.

### Contacts Sidebar

<https://addons.mozilla.org/it/thunderbird/addon/70/>

Visualizza i contatti contenuti della rubrica nella barra laterale sotto l'elenco delle cartelle degli account.

### WebMail Notifier

<https://addons.mozilla.org/it/thunderbird/addon/4490/>

Controlla gli account di posta elettronica e notifica l'arrivo di nuovi messaggi e/o segnala quelli non ancora letti.

Ulteriori informazioni sulla configurazione di Mozilla Thunderbird per l'impiego in unione alle soluzioni Mailconnect e Mail.2 possono essere richieste all'helpdesk di MC-link ai numeri ed orari indicati di seguito.



Il servizio è attivo dal lunedì al sabato dalle 8:30 alle 21:30

Il costo addebitato per la chiamata da telefono cellulare è quello del piano tariffario del gestore di telefonia mobile impiegato.

La chiamata al numero 06.41892434 è gratuita se effettuata mediante una numerazione del servizio telefonico MC-link.



### GESTIONE ALLEGATI

Tra le numerose funzionalità di Mozilla Thunderbird ne esiste una che permette di allegare i documenti ai messaggi in uscita semplicemente trascinandoli sulla barra degli indirizzi.



## HELP DESK TECNICO

attivo dal lunedì al sabato dalle 8:30 alle 21:30



## ASSISTENZA TELEFONICA

Il costo addebitato per la chiamata da telefono cellulare è quello del piano tariffario del gestore di telefonia mobile impiegato.

La chiamata al numero 06.41892434 è gratuita se effettuata mediante una numerazione del servizio telefonico MC-link.