

MANUALE DI CONFIGURAZIONE DELL' SJPHONE

In questa guida verrà spiegato come configurare, una volta attivato il servizio VoIP (vedi il manuale “Attivazione e Gestione del servizio VoIP”), l' **SJphone**.

SJphone è disponibile nelle versioni per Windows all'indirizzo <http://www.sjlabs.com/SJphoneWin>.

Una volta effettuata l'installazione è possibile procedere alla configurazione dell' **SJphone** utilizzando i parametri rilasciati da **MC-link** all'attivazione del servizio VoIP (vedi il manuale “Attivazione e Gestione del servizio VoIP”).

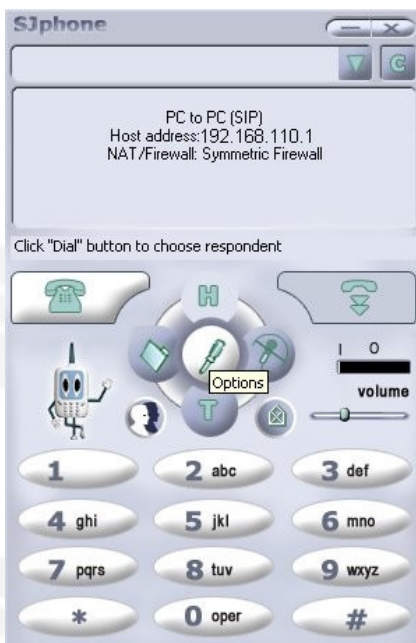
Configurazione

1

Una volta installato e lanciato l'**SJphone**, viene presentata una schermata come quella di Figura 1. Il parametro "**Host address**" rappresenta l'indirizzo IP del PC sul quale l'**SJphone** è stato installato (l'indirizzo 192.168.110.1 è solo a titolo di esempio).

Per accedere alla maschera di configurazione è necessario cliccare sull'icona (rappresenta da un cacciavite) presente nella zona centrale appena sopra il tastierino numerico.

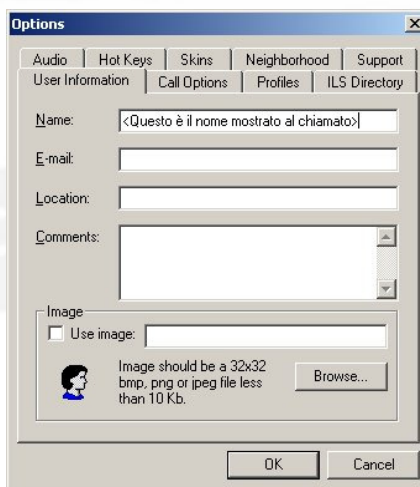
Figura 1- Prima schermata di avvio dell'SJphone



2

Nella schermata in Figura 2 (Options) selezionare la scheda "**User information**" ed inserire nel campo "**Name**" il nome con il quale volete essere riconosciuti dal vostro interlocutore (l'utente chiamato). Tutti gli altri campi possono essere lasciati vuoti. Una volta inserito il proprio nome, senza cliccare su "OK", selezionate la scheda "**Profiles**".

Figura 2 – Schermata "Options"



3

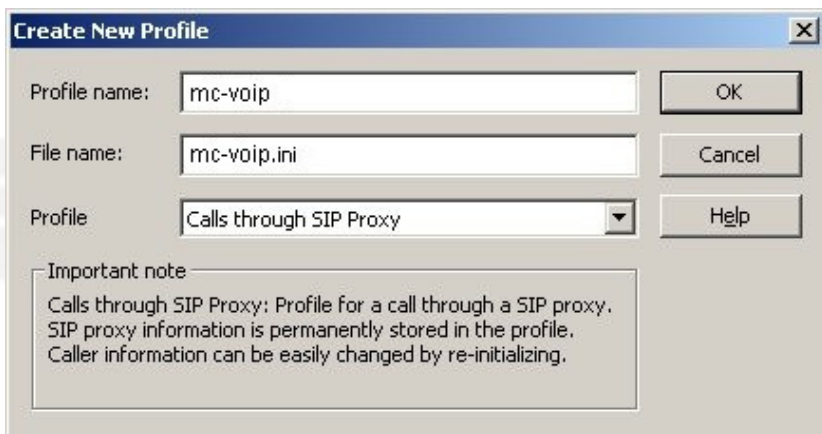


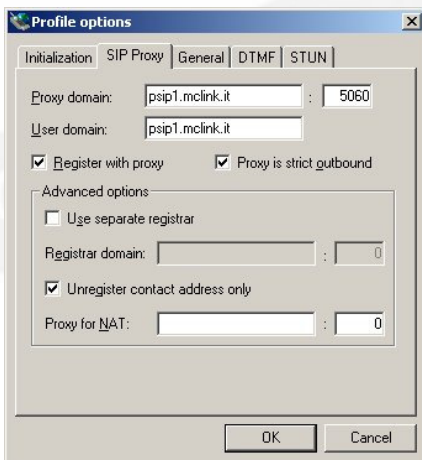
Figura 3 – Creazione di un nuovo profilo

Dalla scheda **"Profiles"**, cliccando su **"New"**, visualizzerete la schermata indicata in Figura 3. Nella maschera va riempito il campo **"Profile name"** con il nome che volete assegnare alla vostra linea (ad esempio "mc-voip "). Il campo **"File name"** si riempirà automaticamente, mentre per il campo **"Profile"** va eseguita la scelta **"Calls through SIP Proxy"** attraverso il menù a tendina visibile cliccando sulla freccia presente alla destra del campo stesso. Effettuata la scelta cliccate su **"OK"** e, alla schermata successiva, selezionate la scheda **"SIP Proxy"**.

4

I campi presenti nella schermata in Figura 4 vanno completati come segue: In **"Proxy domain"** inserire **psip1.mclink.it** e nel campo che segue sulla stessa riga inserire **5060**. In **"User domain"** ripetere l'inserimento di **psip1.mclink.it**. Senza cliccare su **"OK"**, selezionate la scheda **"STUN"** e visualizzerete la schermata in Figura 5.

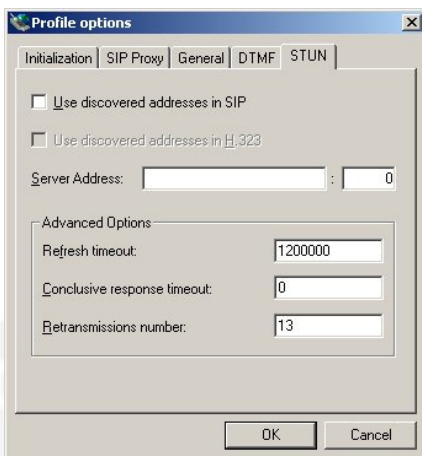
Figura 4 – Profile Options -> SIP Proxy



5

Nella schermata in Figura 5 si deve deselezionare il segno di spunta dell'opzione "Use discovered addresses in SIP", svuotare il campo "Server Address" e inserire il valore 0 (zero) nel campo a seguire sulla stessa riga. Gli altri campi non vanno modificati. Cliccate sul tasto "OK" per confermare e passare direttamente alla schermata di Figura 6.

Figura 5 – Profile Options -> SIP Proxy



6

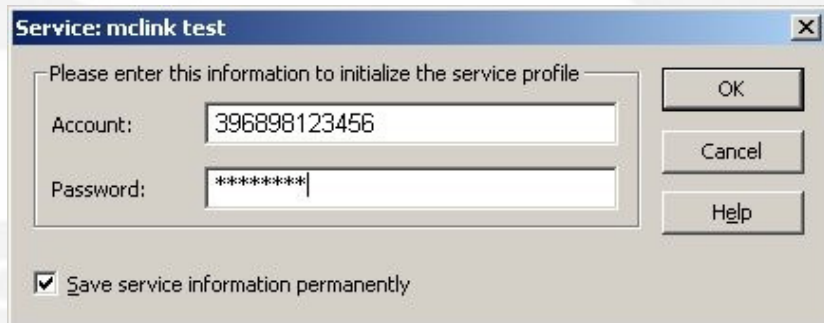


Figura 6 – Parametri di autenticazione di MC-VoIP

Nella schermata in Figura 6 è necessario inserire nel capo "**Account**" il numero telefonico VoIP che vi è stato assegnato da MC-link all'atto dell'attivazione del servizio (vedi il manuale "Attivazione e Gestione del servizio VoIP") e nel campo "Password" la relativa password (vedi il manuale "Attivazione e Gestione del servizio VoIP"). E' consigliabile attivare il segno di spunta su "**Save service information permanently**" per evitare di ripetere l'inserimento delle proprie credenziali ad ogni avvio del software.

Per concludere la procedura di configurazione cliccate sul tasto "OK" e passate alla schermata di Figura 7.

7

La schermata in Figura 7 mostra l'**SJPhone** con una grafica diversa da quella di partenza.

Questo significa che l'**SJphone** è pronto per avviare una chiamata VoIP con qualsiasi altro utente **MC-link** a cui è stato assegnato un account simile al vostro.

Per contattarlo è sufficiente digitare il suo numero e cliccare sull'icona che riporta una cornetta telefonica di colore verde (a destra).

Per chiudere una comunicazione basta cliccare sull'icona che riporta la cornetta rossa (a sinistra), esattamente come accade con alcuni telefoni cellulari.



Ad ogni avvio di SJPhone si aprirà una piccola finestra di invito alla registrazione. Non tenete conto, se preferite potete chiuderla cliccando sulla X nell'angolo in alto a destra. Per ulteriori informazioni consultare l'indirizzo <http://www.sjlabs.com/support.html>.