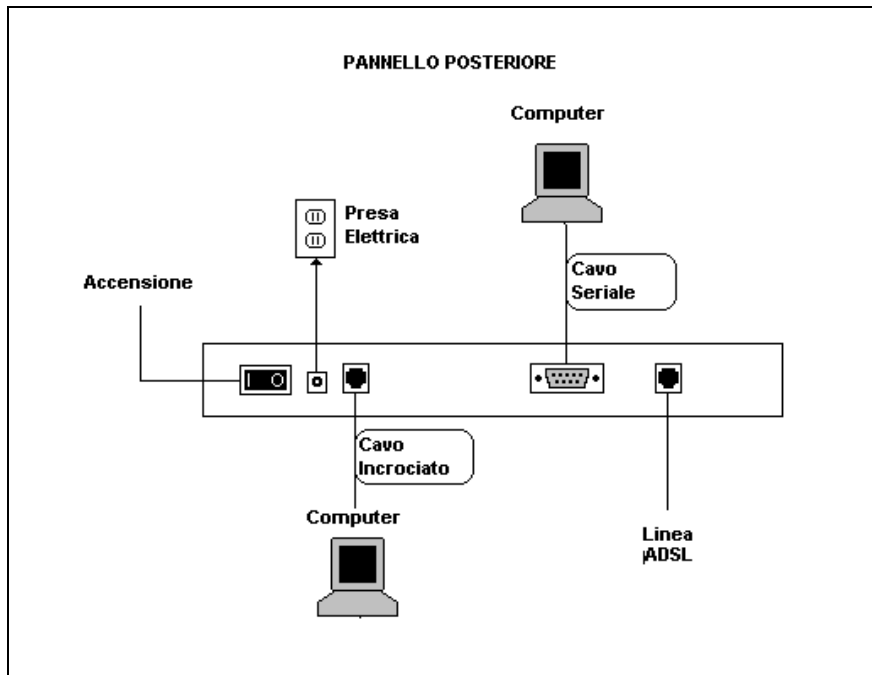


MC-link

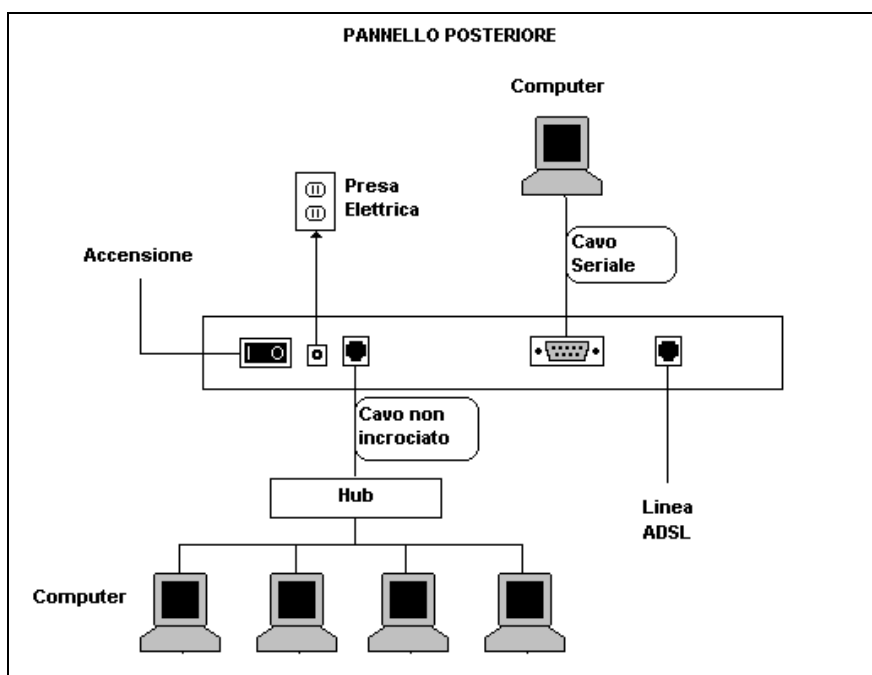
Connessione e configurazione del router **PRESTIGE 641** per l'accesso ad MC-link in ADSL a cura del supporto tecnico di MC-link

Per la connessione del router **PRESTIGE 641** ad un singolo computer è sufficiente rispettare il seguente schema:



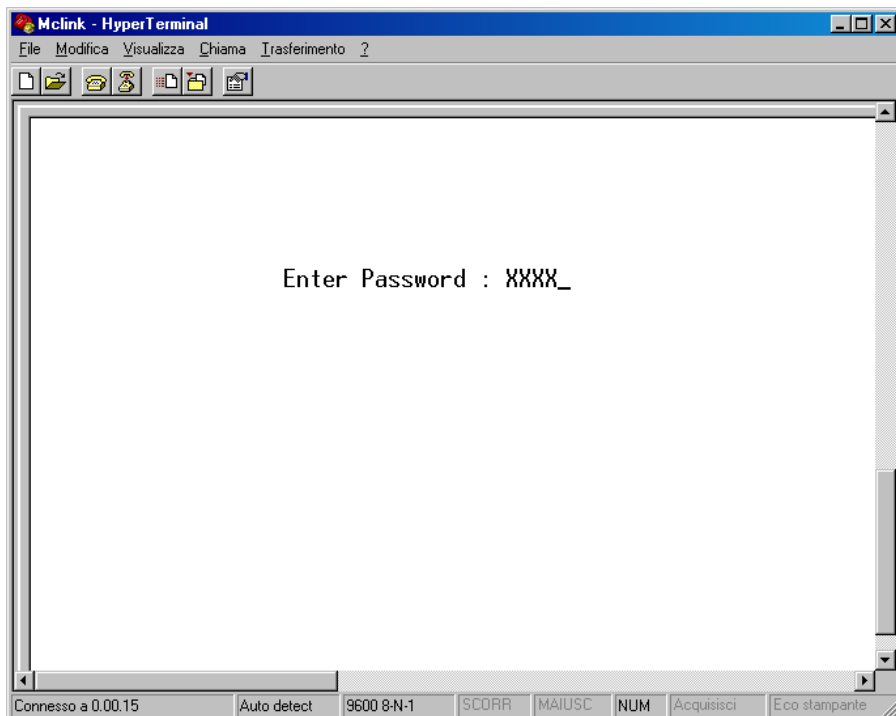
La connessione tra cavo seriale e computer è utile per la prima configurazione del router, successivamente si potrà accedere al router aprendo una sessione **telnet**.

Se invece si desidera connettere il router ad un Hub è necessario effettuare i seguenti collegamenti:

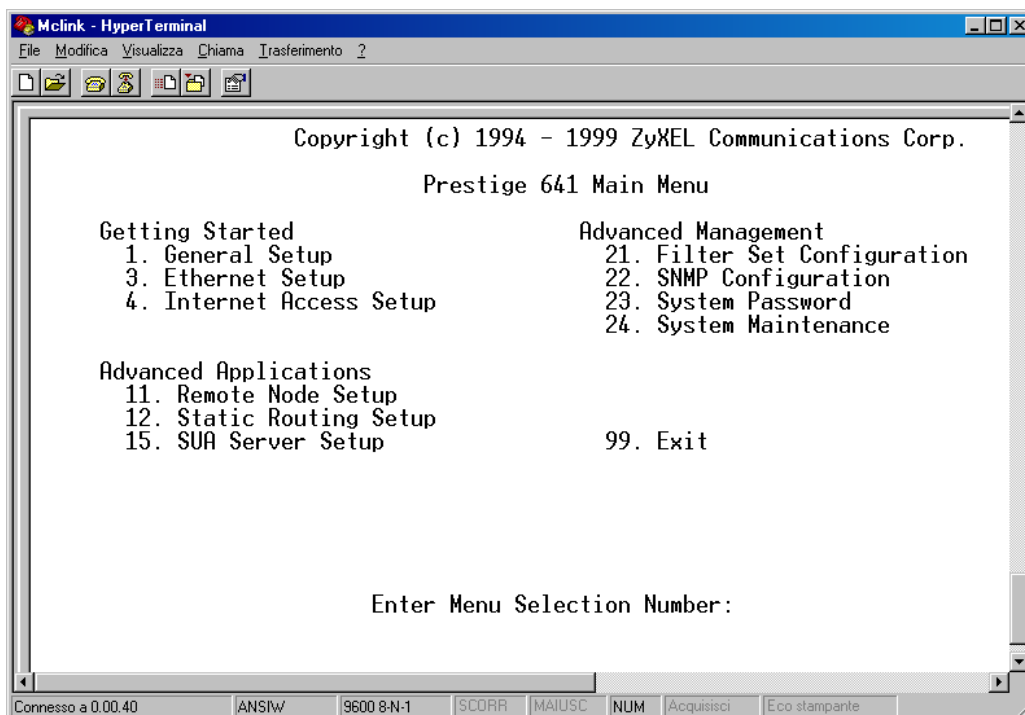


Se il collegamento e la configurazione sono stati eseguiti correttamente otterremo questa videata:

La password di default alla prima configurazione è **1234**, potrebbe essere opportuno sostituirla scrivendola però in un file d'utente in modo da non dimenticarla!!!



Il primo vero menù del **PRESTIGE 641** è il seguente:



Accedere al menu 3.2 per la configurazione dell'indirizzo di rete che il router dovrà utilizzare. In questo esempio l'indirizzo assegnato al router è 192.168.1.1.(per gli abbonamenti Corporate l'IP da assegnare dovrà essere comunicato dal personale di Mclink)

Una volta assegnati questi valori dare invio fino a quando non verranno salvati i dati sull'eprom del router, ora verra' visualizzato il menu' principale premere 4 e invio .

```
Mclink - HyperTerminal
File Modifica Visualizza Chiama Trasferimento ?

Menu 3.2 - TCP/IP and DHCP Ethernet Setup

DHCP Setup:
  DHCP= None
  Client IP Pool Starting Address= N/A
  Size of Client IP Pool= N/A
  Primary DNS Server= N/A
  Secondary DNS Server= N/A
  Remote DHCP Server= N/A

TCP/IP Setup:
  IP Address= 192.168.1.1
  IP Subnet Mask= 255.255.255.0
  RIP Direction= Both
  Version= RIP-1

Press ENTER to Confirm or ESC to Cancel:

Connesso a 0.02.24  ANSIw  9600 8-N-1  SCORR  MAIUSC  NUM  Acquisisci  Eco stampante
```

E' adesso possibile immettere i dati principali che permetteranno la connessione del router ad MC-link, cioe', nella riga relativa ad Encapsulation (premere la barra spaziatrice per portare la selezione su VC-based), il VPI=8 ed il VCI=75 il codice abbonato nella forma: MCXXXX e la password di accesso, per quanto riguarda gli abbonamenti di tipo LAN+ il Single User Account deve essere YES per i Corporate NO, l'IP Address Assignment= Dynamic. Una volta assegnati questi valori dare invio fino a quando non verranno salvati i dati sull'eprom del router, e poi premere ESC.

A questo punto il router e' configurato e pronto per la connessione.

```
Mclink - HyperTerminal
File Modifica Visualizza Chiama Trasferimento ?

Menu 4 - Internet Access Setup

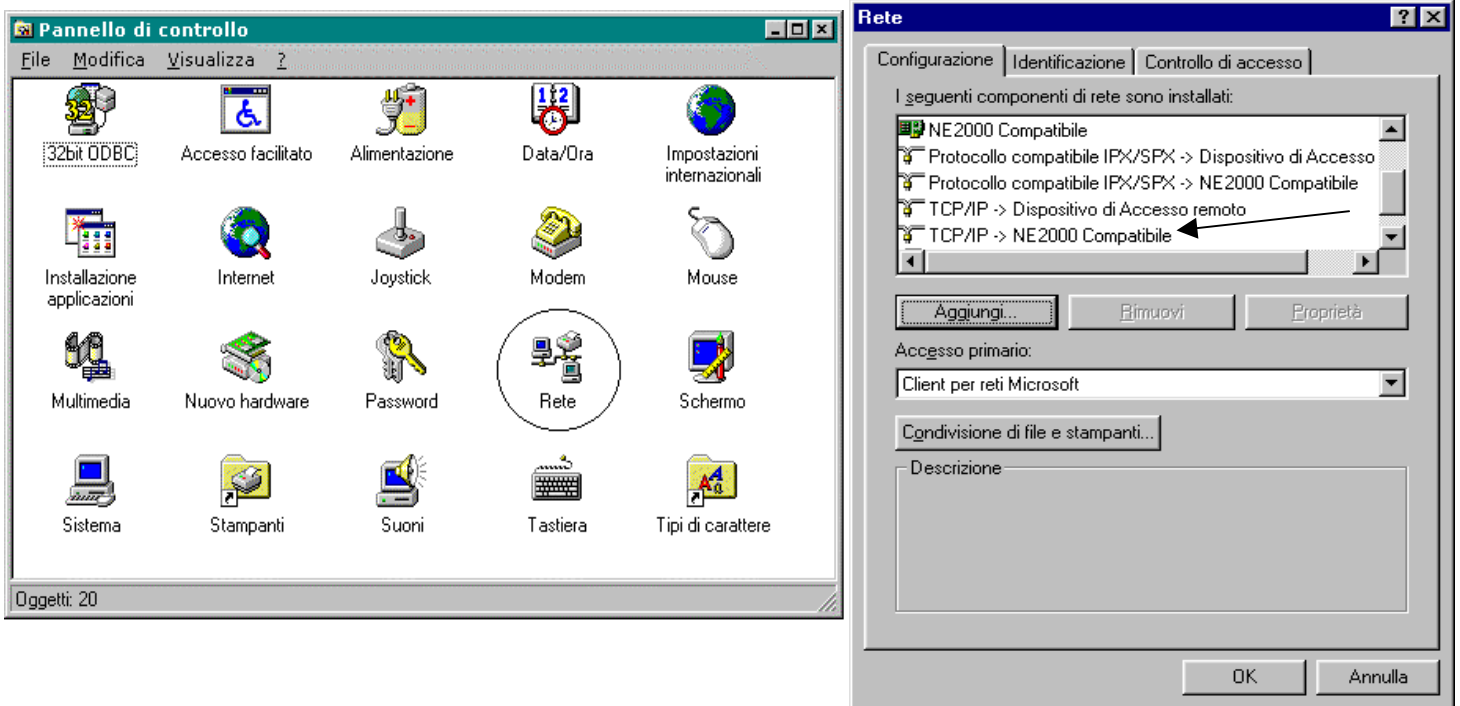
ISP's Name= Mclink
Encapsulation= PPP
Multiplexing= VC-based
VPI #= 8
VCI #= 75
My Login= mc1234
My Password= *****
Single User Account= Yes
IP Address Assignment= Dynamic
IP Address= N/A
ENET ENCAP Gateway= N/A

Press ENTER to Confirm or ESC to Cancel:

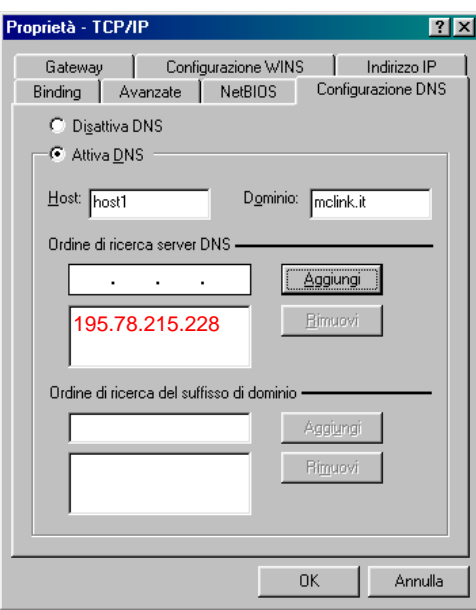
Connesso a 0.03.02  ANSIw  9600 8-N-1  SCORR  MAIUSC  NUM  Acquisisci  Eco stampante
```

Configurazione della Workstation Win'95/98 in rete

I requisiti per l'installazione del router ADSL del pacchetto prevedono la presenza di una rete Ethernet con cavi di



collegamento sia coassiale sia TP. I computer dovranno essere tutti dotati di scheda di rete e opportunamente configurati, nel nostro esempio abbiamo un computer con Win'95 dotato di scheda NE2000 compatibile. Su tale scheda dovrà essere aggiunto il protocollo **TCP-IP** (nel menù **Aggiungi – Protocollo –Microsoft –TCP-IP**). Selezionato quindi il protocollo TCP-IP della scheda di rete potremo inserire i dati necessari per la configurazione; i menu che dovremo utilizzare sono quelli riportati nelle immagini che seguono, ad ogni computer dovremo assegnare un indirizzo diverso, sarà quindi necessario compilare una tabella con l'identificativo del PC e l'indirizzo assegnato, in questo caso abbiamo utilizzato l'indirizzo **192.168.1.2** per la successiva utilizzeremo il **192.168.1.3** e così via.



Il sistema ci chiederà quindi di riavviarsi e potremo quindi provare il collegamento.

1° Test: Aprire una sessione MS-DOS e dare il comando:

```
C:\>ping 192.168.1.1
```

```
Pinging 192.168.1.1 with 32 bytes of data:
```

```
Reply from 192.168.35.1: bytes=32 time=2ms TTL=254  
Reply from 192.168.35.1: bytes=32 time=11ms TTL=254  
Reply from 192.168.35.1: bytes=32 time=11ms TTL=254  
Reply from 192.168.35.1: bytes=32 time=2ms TTL=254
```

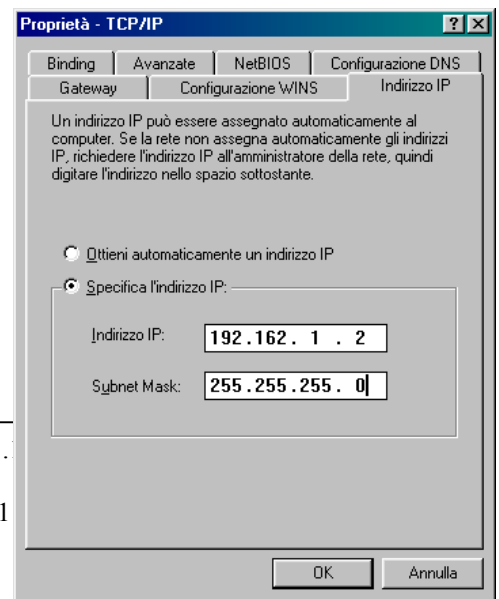
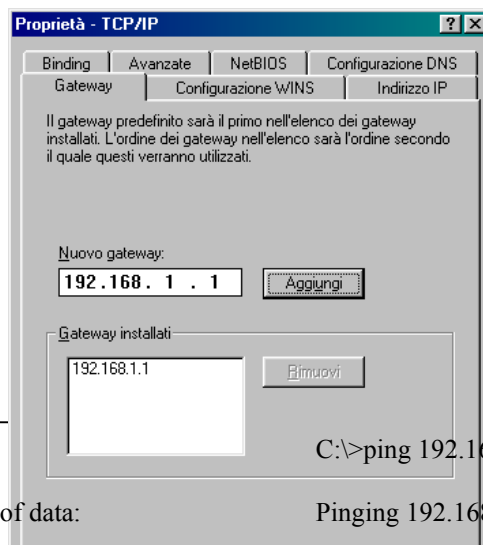
OK

```
C:\>ping 192.168.1.1
```

```
Pinging 192.168.1.1
```

```
Request timed out.  
Request timed out.  
Request timed out.  
Request timed out.
```

ERRATO



Nel caso in cui si ottenesse un **Request timed out** bisognerà controllare la rete oppure gli indirizzi assegnati e la configurazione sia del router che della WorkStation. Se il primo test è OK potremo passare al secondo.

Appendice:

Indirizzi privati: La rete Internet prevede che gli indirizzi assegnati all'interno della rete siano univoci, non è possibile che in rete ci siano due macchine con il medesimo indirizzo!

Però per consentire la configurazione di reti locali che non utilizzino indirizzi pubblici alcune classi di indirizzi sono stati "tenuti liberi" per questo scopo ed in particolare:

classe A	10.0.0.0
classe B	192.168.0.0

Se configurate quindi una rete locale privata potete utilizzare indirizzi di network appartenenti a una di queste 2 classi.

Per qualsiasi informazione o suggerimento è possibile contattare il Supporto Tecnico dei MC-link al numero **0641892434** o inviando un E-mail all'indirizzo: helpdesk@mclink.it