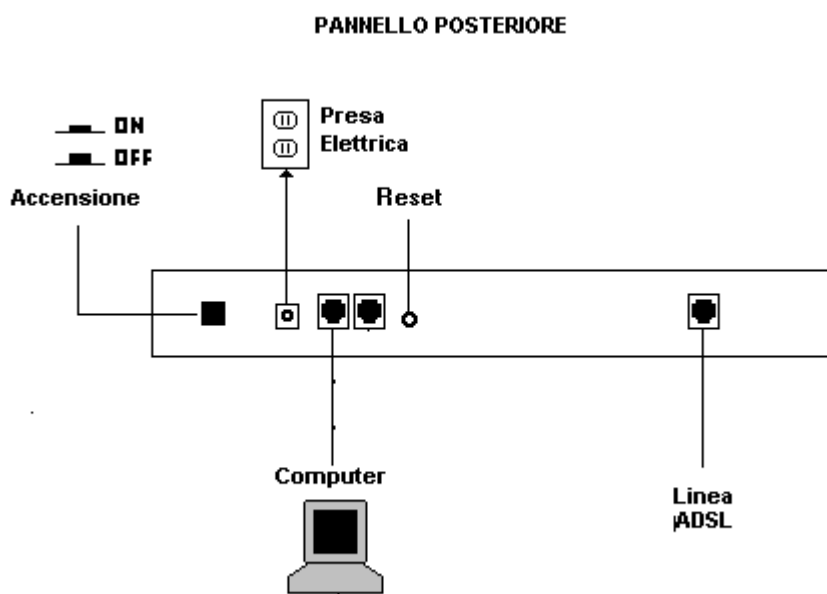


MC-link

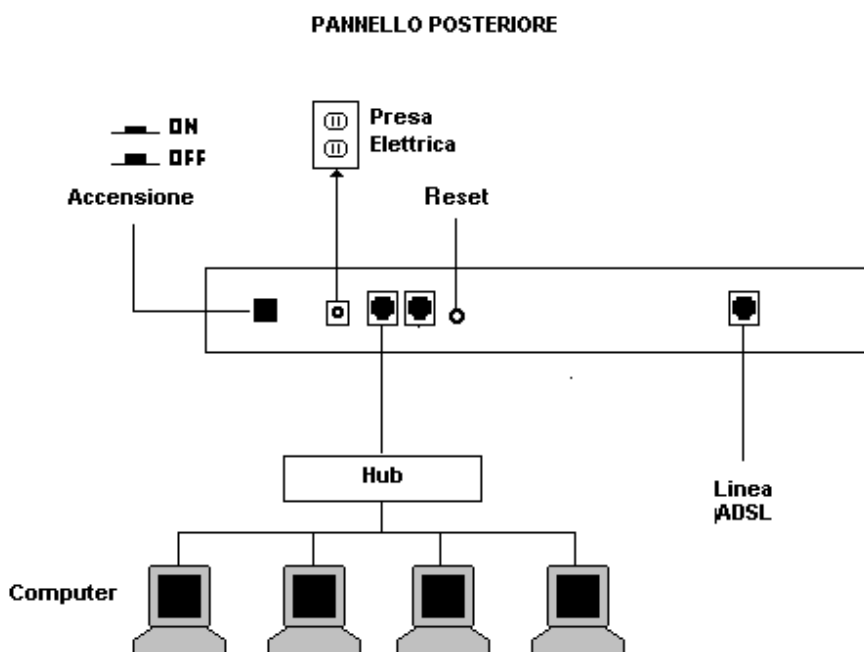
Connessione e configurazione del router PRESTIGE 650R per l'accesso ad MC-link in ADSL.

A cura del supporto tecnico di MC-link

Per la connessione del router **PRESTIGE 650R** ad un singolo computer è sufficiente rispettare il seguente schema:



Se invece si desidera connettere il router ad un Hub è necessario effettuare i seguenti collegamenti:

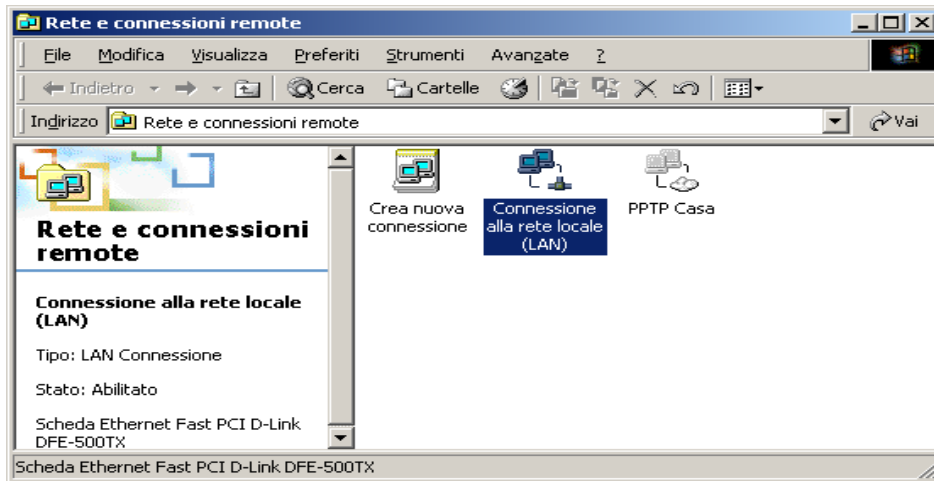


Configurazione delle Workstation Windows 2000 in rete

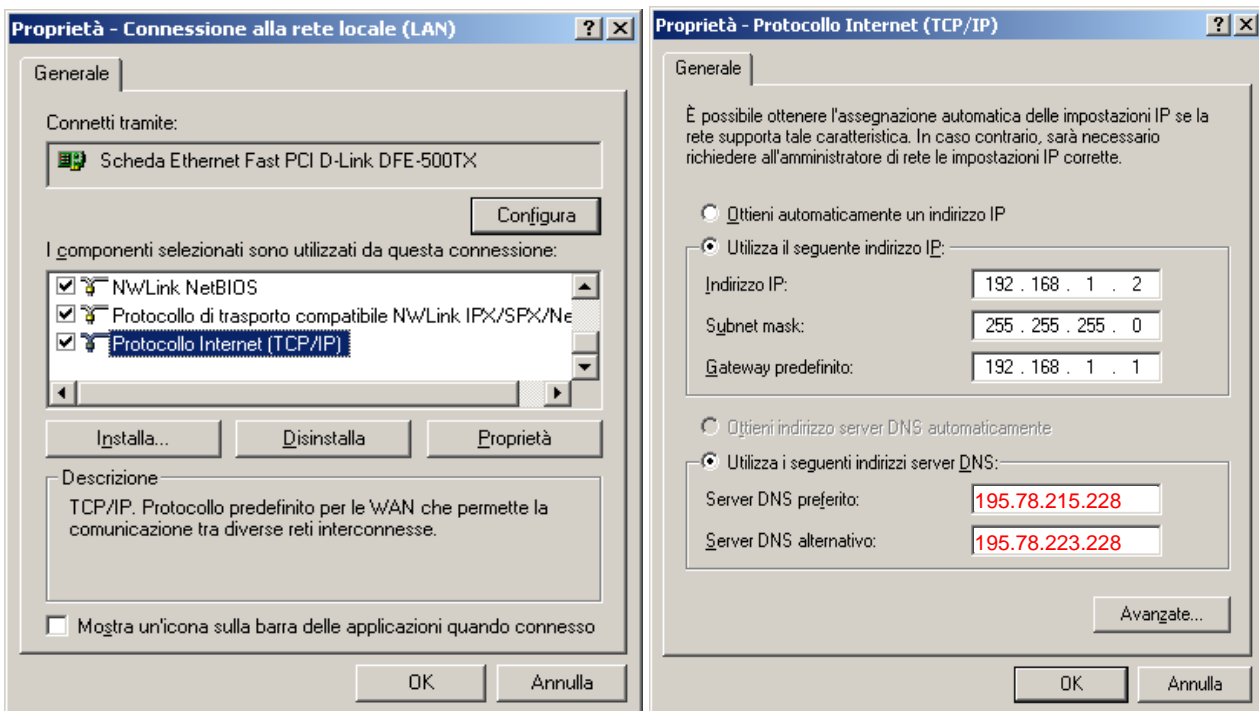
I prerequisiti per l'installazione del router ADSL del pacchetto prevedono la presenza di una rete Ethernet. I computer dovranno essere tutti dotati di scheda di rete e opportunamente configurati; nel nostro esempio abbiamo un computer con Windows 2000 dotato di Scheda Ethernet Fast PCI.

Per la configurazione è necessario cliccare con il tasto destro del mouse sull'icona Risorse di Rete presente sul Desktop e scegliere l'opzione Proprietà; quindi, sempre con il tasto destro, cliccare sull'icona Connessione alla rete locale (LAN) e scegliere ancora proprietà.

Se non presente, aggiungere il protocollo **TCP-IP** (nel menù **Installa - Aggiungi - Protocollo - Microsoft - TCP-IP**).



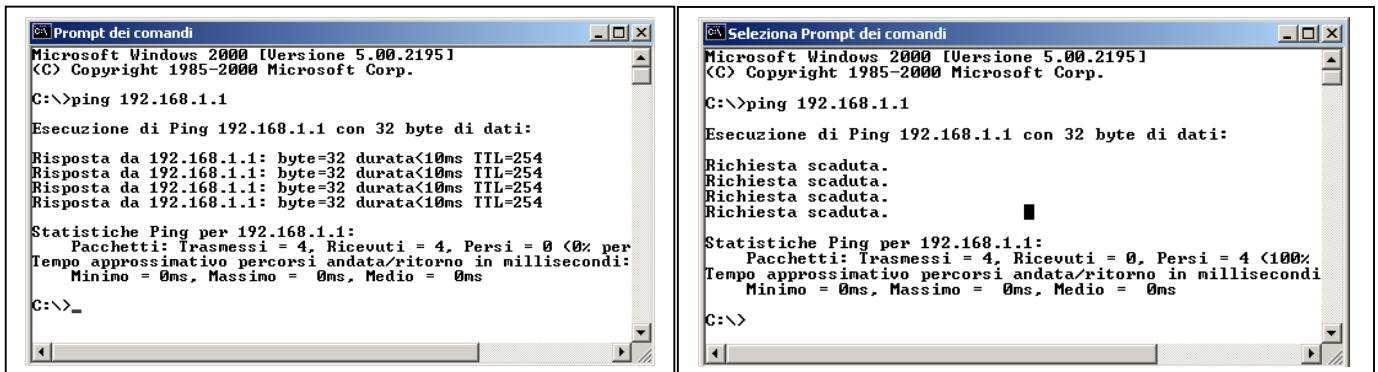
Selezionato quindi il protocollo TCP-IP della scheda di rete potremo inserire i dati necessari per la configurazione; i menù che dovremo utilizzare sono quelli riportati nelle immagini che seguono. Ad ogni computer dovremo assegnare un indirizzo diverso; sarà quindi necessario compilare una tabella con l'identificativo del PC e l'indirizzo assegnato (in questo caso abbiamo utilizzato l'indirizzo **192.168.1.2** per la successiva; utilizzeremo il **192.168.1.3**, e così via).



Digitare quindi su OK, e poi ancora su OK.

Riavviare il computer se richiesto.

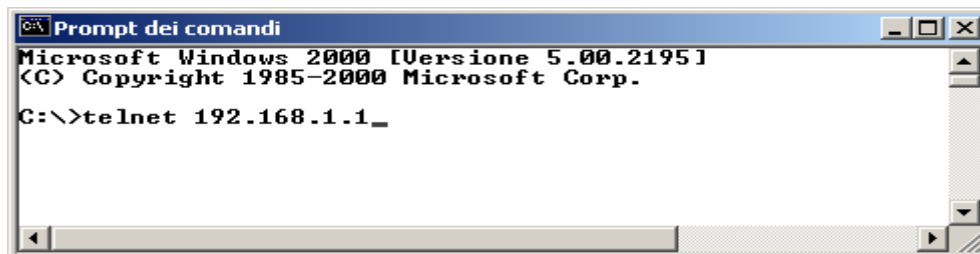
1° Test: Aprire una sessione Prompt dei comandi da menù **Programmi, Accessori**. Dal prompt lanciare il comando *ping*:



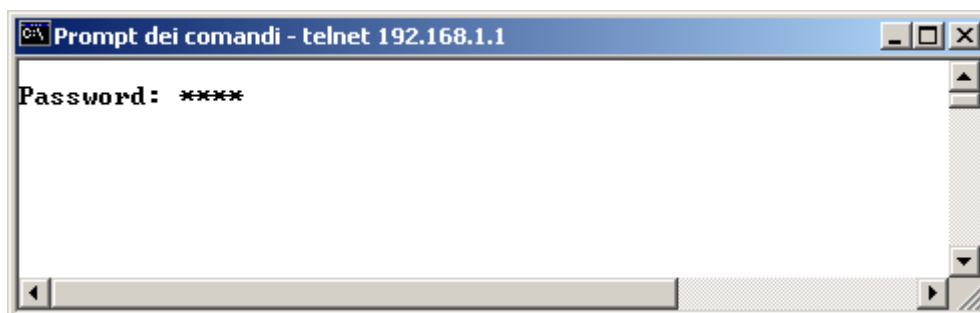
Nel caso in cui si ottenesse un **Request timed out**, bisognerà controllare la rete oppure gli indirizzi assegnati, oltre alla configurazione sia del router che della WorkStation.

Configurazione del router

Se il collegamento e la configurazione sono stati eseguiti correttamente, lanciando dalla finestra Prompt dei comandi il comando: ping 192.168.1.1



si aprirà una una finestra simile a quella sottostante, che richiederà l'inserimento della password. La password di default alla prima configurazione è **1234**; consigliamo vivamente di sostituirla successivamente.



Il primo vero menù del **PRESTIGE 650R** è il seguente:

```
Prompt dei comandi - telnet 192.168.1.1
Copyright (c) 1994 - 2002 ZyXEL Communications Corp.
Prestige 650R-31 Main Menu

Getting Started
1. General Setup
3. LAN Setup
4. Internet Access Setup

Advanced Applications
11. Remote Node Setup
12. Static Routing Setup
15. NAT Setup

Advanced Management
21. Filter Set Configuration
22. SNMP Configuration
23. System Password
24. System Maintenance
25. IP Routing Policy Setup
26. Schedule Setup

99. Exit

Enter Menu Selection Number: 10_

Invalid Entry
```

Accedere al menù 3.2 per la configurazione dell'indirizzo di rete che il router dovrà utilizzare. In questo esempio l'indirizzo assegnato al router è 192.168.1.1. (per gli abbonamenti Corporate l'IP da assegnare dovrà essere comunicato dal personale di MC-link)

Una volta assegnati questi valori, digitare Invio fino a quando i dati non saranno memorizzati dal router; verrà visualizzato il menù principale, digitare 4 e Invio.

```
Prompt dei comandi - telnet 192.168.1.1

Menu 3.2 - TCP/IP and DHCP Setup

DHCP Setup
DHCP= None
Client IP Pool Starting Address= N/A
Size of Client IP Pool= N/A
Primary DNS Server= 195.78.215.228
Secondary DNS Server= N/A
Remote DHCP Server= N/A
TCP/IP Setup:
IP Address= 192.168.1.1
IP Subnet Mask= 255.255.255.0
RIP Direction= Both
Version= RIP-2B
Multicast= None
IP Policies=
Edit IP Alias= No

Press ENTER to Confirm or ESC to Cancel:

Press Space Bar to Toggle.
```

Con il tasto Esc tornare al menù principale ed accedere e scegliere l'opzione 4.

È ora possibile immettere i dati principali, che permetteranno la connessione del router ad MC-link: nella riga relativa ad Encapsulation (premere la barra spaziatrice per portare la selezione su VC-based), settare il VPI=8 ed il VCI=75; inserire quindi il codice abbonato nella forma: **MCXXXX@mclink-adsl** e la password di accesso (per quanto riguarda gli abbonamenti di tipo LAN+ il Single User Account deve essere YES, per i Corporate NO; l'IP Address Assignment= Dynamic).

Una volta assegnati questi valori immettere invio fino a quando non verranno salvati i dati sull'eprom del router, quindi digitare ESC.

A questo punto il router è configurato e pronto per la connessione.

```
Seleziona Prompt dei comandi - telnet 192.168.1.1

Menu 4 - Internet Access Setup

ISP's Name= MC-link
Encapsulation= PPPoA
Multiplexing= UC-based
UPI #= 8
UCI #= 75
Service Name= N/A
My Login= mc2091@mclink-adsl
My Password= *****
Single User Account= Yes
IP Address Assignment= Dynamic
IP Address= N/A
ENET ENCAP Gateway= N/A

Press ENTER to Confirm or ESC to Cancel:
Press ENTER to Confirm or ESC to Cancel:
```

Ricordiamo che è importante modificare la password.
Dal menù principale scegliere l'opzione 23 e inserire la password.

A questo punto siamo pronti per collegarci. L'ultimo test consiste nell'effettuare un *ping* al DNS di MC-link.
Se tutto funziona, otterremo una risposta come quella sotto mostrata.

```
Seleziona Prompt dei comandi

Microsoft Windows 2000 [Versione 5.00.2195]
(C) Copyright 1985-2000 Microsoft Corp.

C:\>ping 195.78.215.228

Esecuzione di Ping 195.78.215.228 con 32 byte di dati:

Risposta da 195.78.215.228 : byte=32 durata<10ms TTL=253
Risposta da 195.78.215.228 : byte=32 durata<10ms TTL=253
Risposta da 195.78.215.228 : byte=32 durata<10ms TTL=253
Risposta da 195.78.215.228 : byte=32 durata<10ms TTL=253

Statistiche Ping per 195.78.215.228 :
Pacchetti: Trasmessi = 4, Ricevuti = 4, Persi = 0 (0% persi),
Tempo approssimativo percorsi andata/ritorno in millisecondi:
Minimo = 0ms, Massimo = 0ms, Medio = 0ms

C:\>
```

Se invece non si ottiene risposta, è opportuno contattare l'Help Desk di MC-link (vedi sotto), al fine di individuare eventuali errori di configurazione o diagnosticare possibili guasti sulla linea Telecom.

Per qualsiasi informazione o suggerimento è possibile contattare il Supporto Tecnico di MC-link al numero **0641892434**, oppure inviando una E-mail all'indirizzo: helpdesk@mclink.it