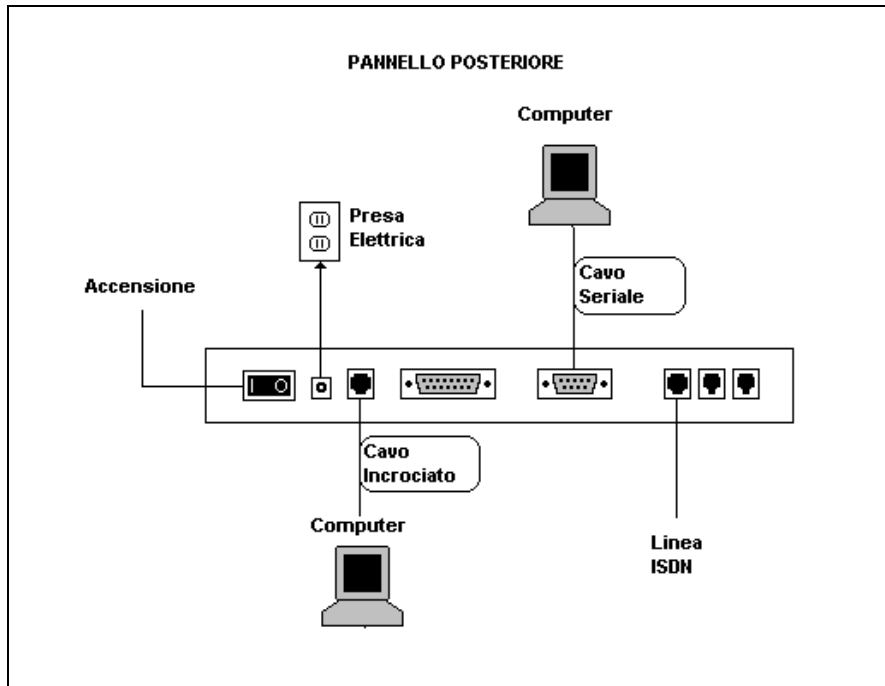


MC-link Lan+

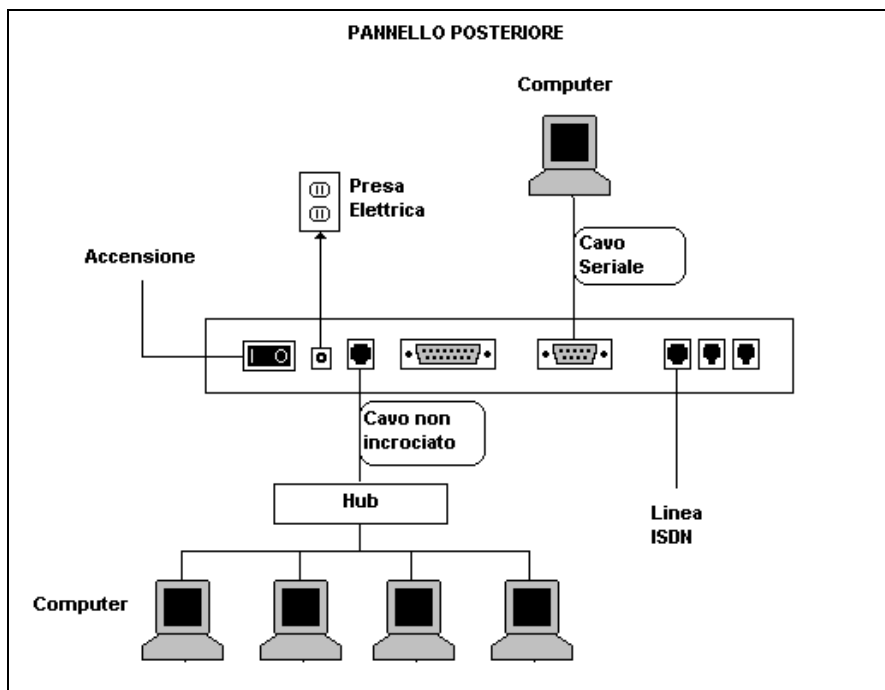
Connessione e configurazione del router PRESTIGE 100

Per la connessione del router **PRESTIGE 100** ad un singolo computer è sufficiente rispettare il seguente schema:



La connessione tra cavo seriale e computer è utile per la prima configurazione del router, successivamente si potrà accedere al router aprendo una sessione **telnet**.

Se invece si desidera connettere il router ad un Hub è necessario effettuare i seguenti collegamenti:



La configurazione del router è un'operazione molto semplice, prima di iniziare questa operazione potrebbe essere opportuno reperire tutti i dati necessari, le informazioni di base sono le seguenti:

NOME DEL SISTEMA: _____ (utile per identificare il sistema)

USERCODE: _____@mclink.it

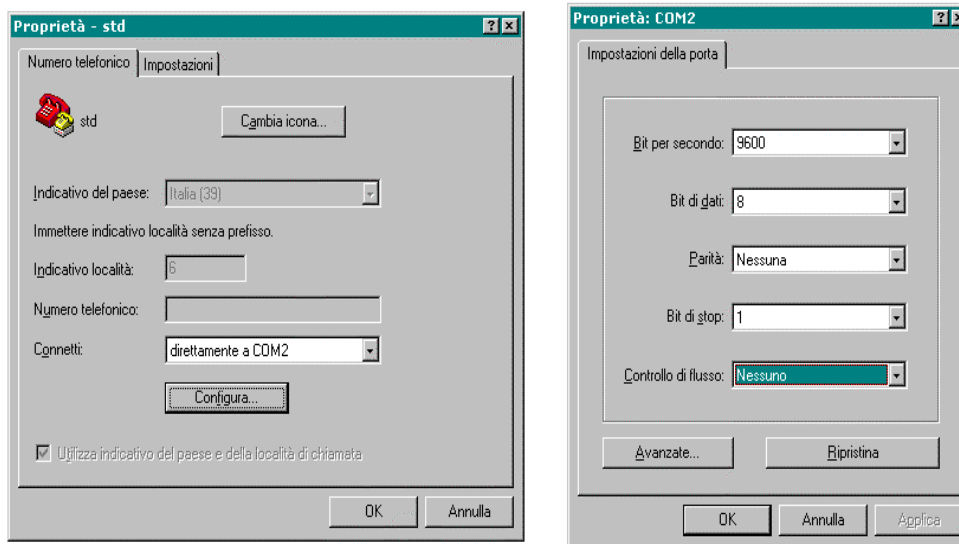
PASSWORD: _____

INDIRIZZO DA ATTRIBUIRE ALLA RETE PRIVATA: 192.168.____.0 e quindi al router 192.168.____.1

N° TELEFONICO DI ACCESSO _____

Queste sono le informazioni che ci consentiranno di poter configurare il router per il nostro accesso BIP.

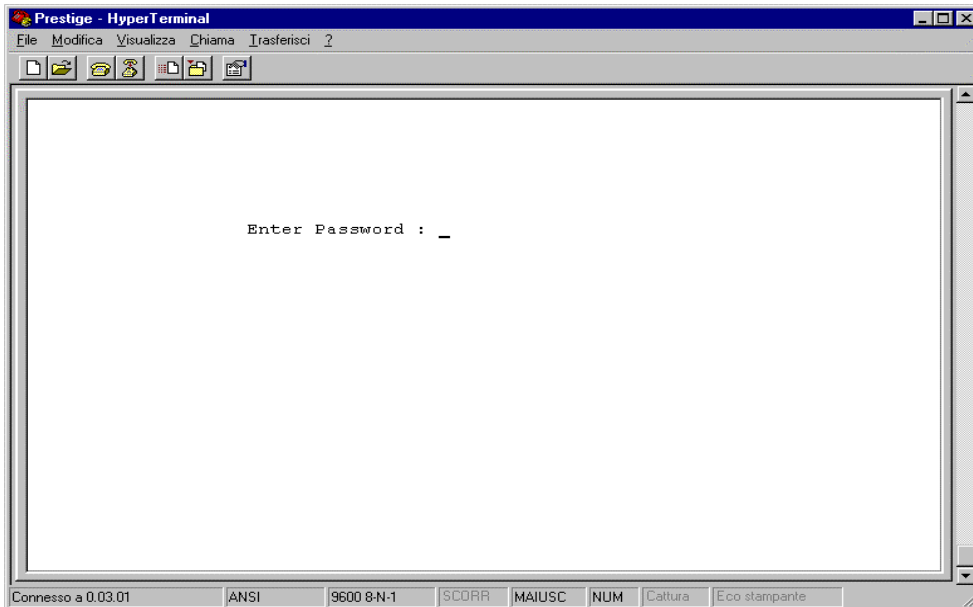
L'inserimento di queste informazioni avviene per la prima volta attraverso un computer collegato tramite un cavo seriale (fornito con il PRESTIGE 100) al router, un semplice programma di comunicazione come HYPERTERMINAL (fornito con Win'95/98) è più che sufficiente per questa funzione, successivamente potremo modificare la configurazione direttamente via rete tramite un TELNET (eseguendo un TELNET all'indirizzo del router).



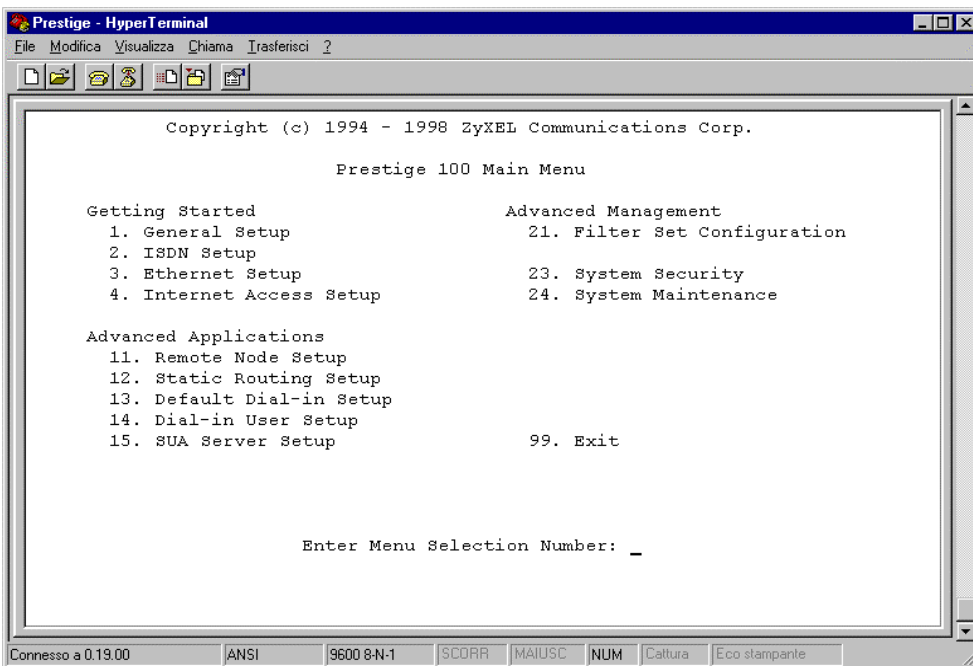
Questi sono i parametri da impostare nelle **Proprietà** del programma HYPERTERMINAL per effettuare il collegamento al router, chiaramente in questo caso abbiamo utilizzato la COM2. Eseguita la configurazione, dovremo salvarla e quindi avviarla per il collegamento al router (ricordarsi di collegare il cavo seriale).

Se il collegamento e la configurazione sono stati eseguiti correttamente otterremo questa videata:

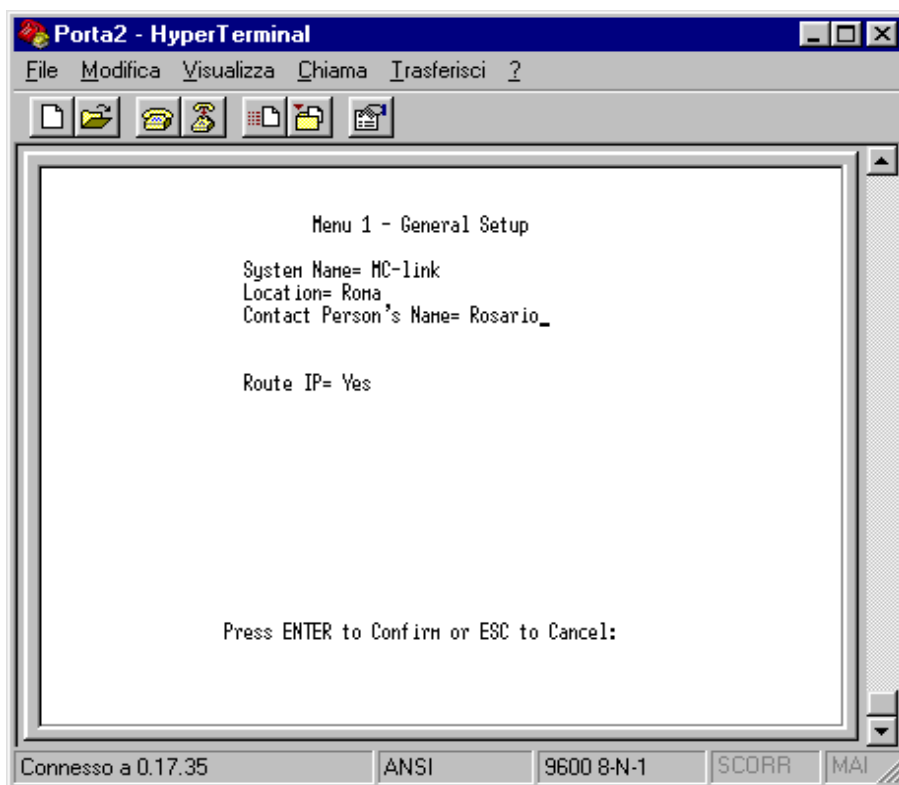
La password di default alla prima configurazione è **1234**, potrebbe essere opportuno sostituirla scrivendola però in un file d'utente in modo da non dimenticarla!!!



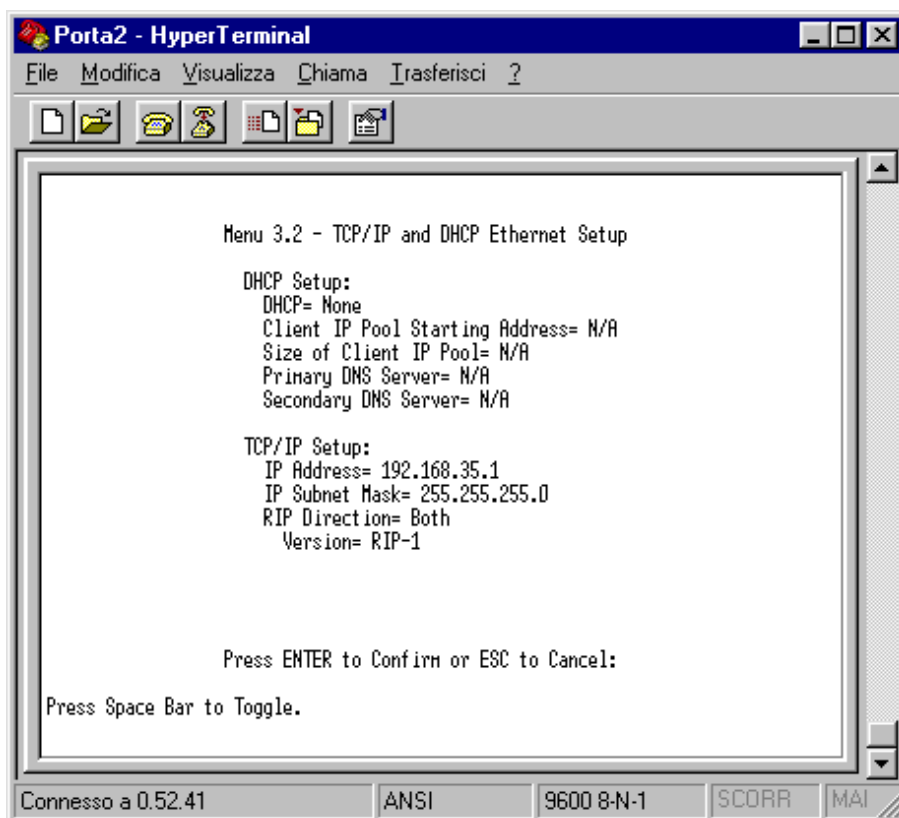
Il primo vero menù del **PRESTIGE 100** è il seguente:



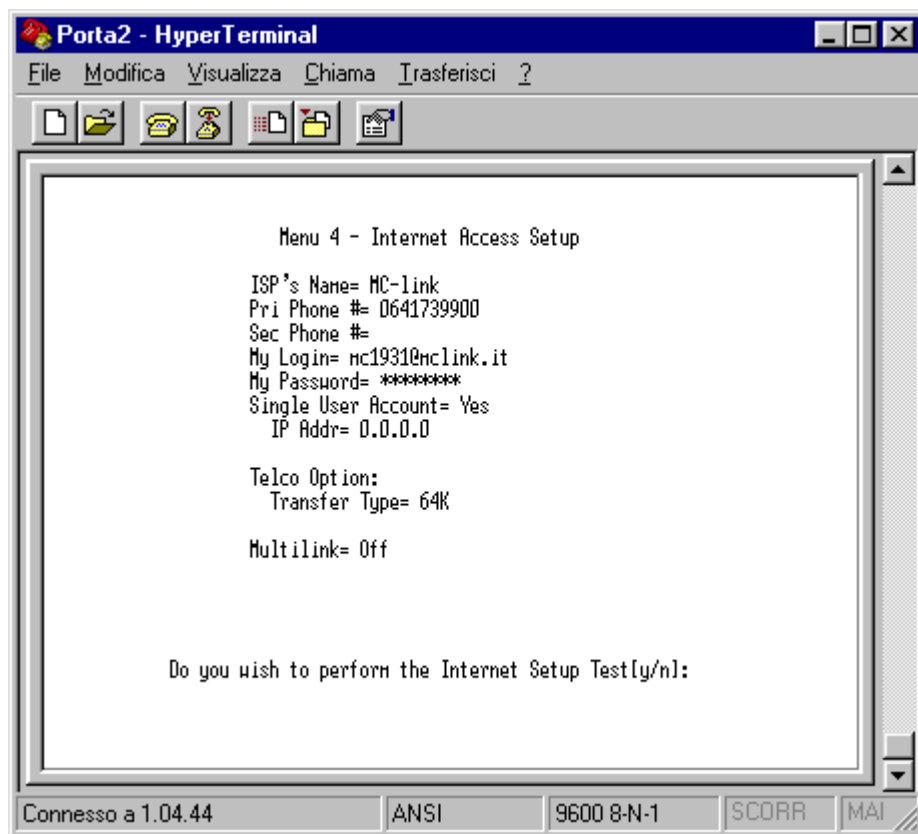
Per la configurazione generale del router è necessario scegliere il menu 1 e specificare le informazioni relative al sistema.



Tornati al menu principale accedere al menu 3.2 per la configurazione dell'indirizzo di rete che il router dovrà utilizzare. In questo esempio l'indirizzo assegnato al router è 192.168.35.1.



E' adesso possibile immettere i dati principali che permetteranno la connessione del router al nodo MC-link, cioè' il numero di telefono del nodo MC-link, **il nuovo numero unico da tutta Italia è 7020005007**, il codice abbonato nella forma: codice@mclink.it e la password di accesso.



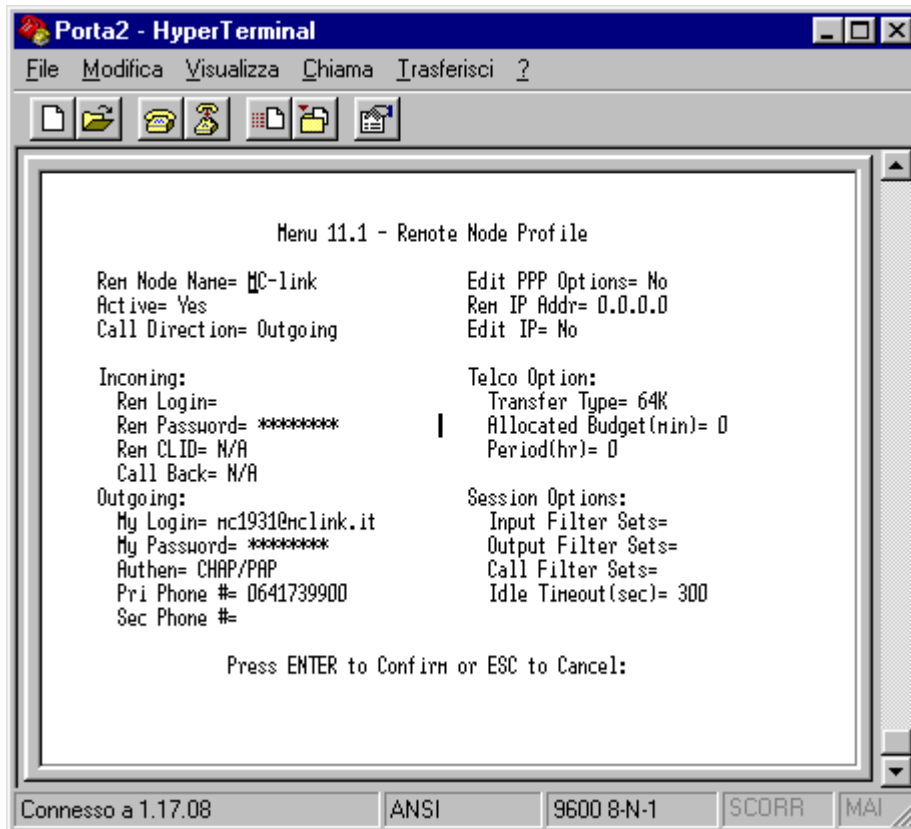
Accettando di effettuare il test si dovrebbero ottenere le seguenti informazioni se tutto è andato bene. IPCP up indica appunto che la connessione è avvenuta.

```
Start dialing for node<1>
Dialing chan<1> phone(last 9-digits):641739900
### Hit any key to continue.###
Call CONNECT speed<64000> chan<1> prot<1>
LCP up
PAP sending acnt/pw
IPCP negotiation started
IPCP up
```

Nel caso in cui invece la password fosse sbagliata queste sono le informazioni ricevute.

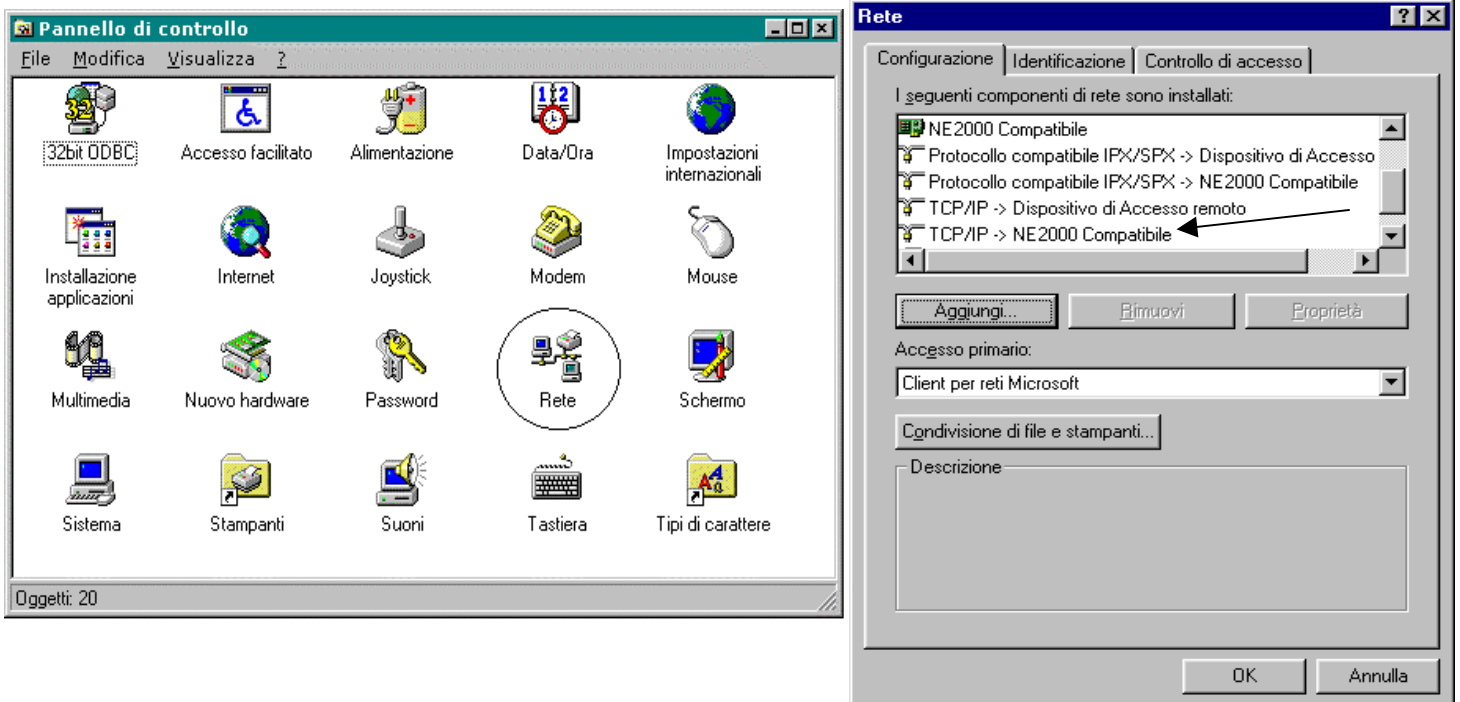
```
Start dialing for node<1>
Dialing chan<1> phone(last 9-digits):641739900
### Hit any key to continue.###
Call CONNECT speed<64000> chan<1> prot<1>
LCP up
PAP sending acnt/pw
LCP down
Receive Terminate ACK
LCP stopped
```

Nel menù 11.1 dovrebbe essere stata creata una connessione per il nodo di MC-link configurata come di seguito

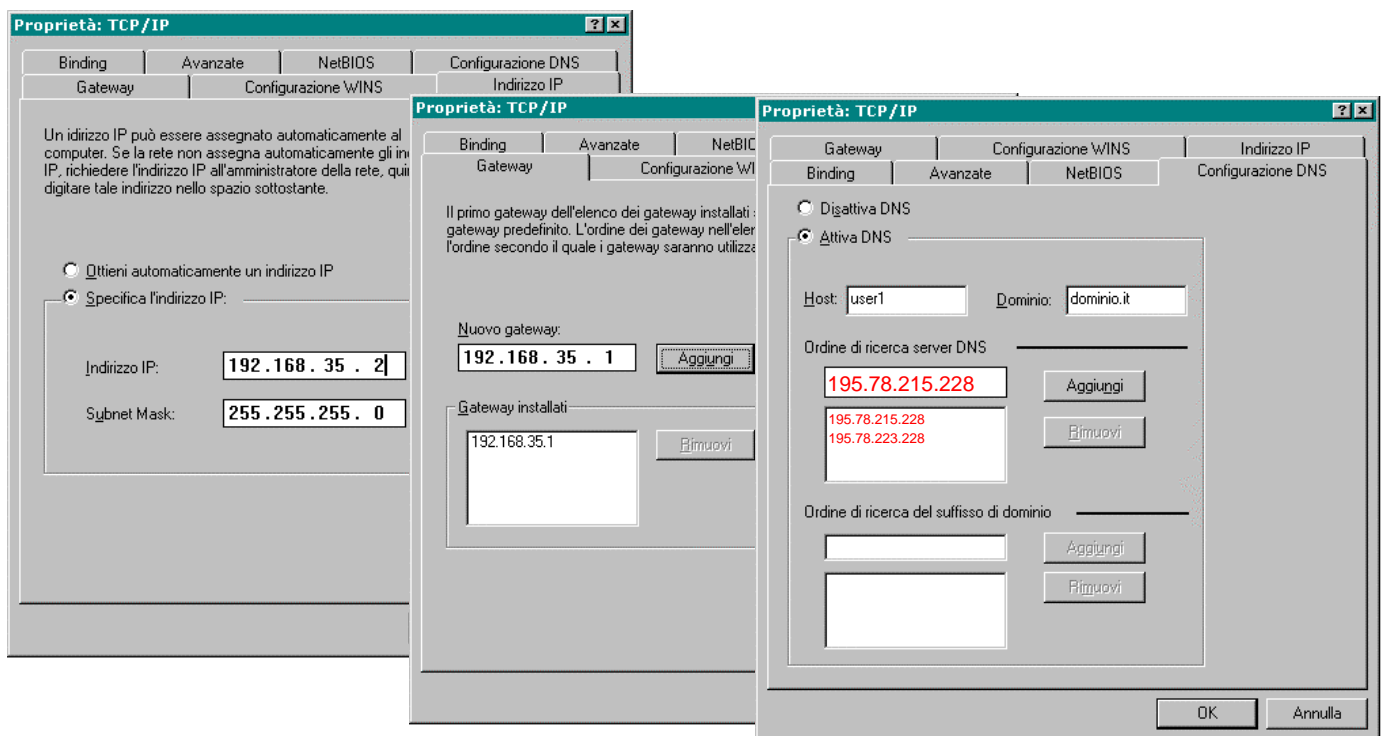


Configurazione della Workstation Win'95/98 in rete

I prerequisiti per l'installazione del router ISDN del pacchetto BIP prevedono la presenza di una rete Ethernet con cavi



di collegamento sia coassiale sia TP. I computer dovranno essere tutti dotati di scheda di rete e opportunamente configurati, nel nostro esempio abbiamo un computer con Win'95 dotato di scheda NE2000 compatibile. Su tale scheda dovrà essere aggiunto il protocollo **TCP-IP** (nel menù **Aggiungi – Protocollo –Microsoft –TCP-IP**). Selezionato quindi il protocollo TCP-IP della scheda di rete potremo inserire i dati necessari per la configurazione; i menu che dovremo utilizzare sono quelli riportati nelle immagini che seguono, ad ogni computer dovremo assegnare un indirizzo diverso, sarà quindi necessario compilare una tabella con l'identificativo del PC e l'indirizzo assegnato, in questo caso abbiamo utilizzato l'indirizzo **192.168.35.2** per la successiva utilizzeremo il **192.168.35.3** e così via.



Il sistema ci chiederà quindi di riavviarsi e potremo quindi provare il collegamento.

1° Test: Aprire una sessione MS-DOS e dare il comando:

```
C:\>ping 192.168.35.1
```

```
Pinging 192.168.35.1 with 32 bytes of data:
```

```
Reply from 192.168.35.1: bytes=32 time=2ms TTL=254  
Reply from 192.168.35.1: bytes=32 time=11ms TTL=254  
Reply from 192.168.35.1: bytes=32 time=11ms TTL=254  
Reply from 192.168.35.1: bytes=32 time=2ms TTL=254
```

OK

```
C:\>ping 192.168.35.1
```

```
Pinging 192.168.35.1 with 32 bytes of data:
```

```
Request timed out.  
Request timed out.  
Request timed out.  
Request timed out.
```

ERRATO

Nel caso in cui si ottenesse un **Request timed out** bisognerà controllare la rete oppure gli indirizzi assegnati e la configurazione sia del router che della WorkStation. Se il primo test è OK potremo passare al secondo.

2° Test: Apriamo un browser (Internet Explorer o Netscape) e puntiamo ad una pagina qualsiasi (<http://www.mclink.it>); guardando il router si noterà che le spie di connessione al canale dati **ISDN 1 o 2**, entro 10, 15 secondi dovremmo ottenere i dati della pagina, se così non fosse potremmo provare a eseguire un **Reload** della pagina. Se non si ottiene nulla eseguire un nuovo tentativo, controllare la connessione alla borchia ISDN e in caso ancora negativo controllare le spie su router, prenderne nota e contattare il Supporto Tecnico di MC-link.

Appendice:

Configurazioni alternative: Questo tipo di collegamento può essere effettuato anche senza l'utilizzazione di un router, possiamo ad esempio inserire una scheda ISDN in un server Proxy, oppure utilizzare un prodotto tipo WinGate sempre su un server dotato di scheda di accesso o modem ISDN. In tutti questi casi le informazioni necessarie per il collegamento sono quelle inserite nel **configuration sheet**; unica eccezione nella modalità di collegamento, MC-link utilizza una connessione di tipo:

PPP con conversione SYNC-ASYNC e autenticazione PAP

Quindi qualsiasi modem o scheda deve essere configurato con questo tipo di connessione.

Indirizzi privati: La rete Internet prevede che gli indirizzi assegnati all'interno della rete siano univoci, non è possibile che in rete ci siano due macchine con il medesimo indirizzo!

Però per consentire la configurazione di reti locali che non utilizzino indirizzi pubblici alcune classi di indirizzi sono stati "tenuti liberi" per questo scopo ed in particolare:

classe A	10.0.0.0
classe B	192.168.0.0

Se configurate quindi una rete locale privata potete utilizzare indirizzi di network appartenenti a una di queste 2 classi.

In alternativa è anche possibile utilizzare la funzione di server Dhcp del Prestige 100 per l'assegnazione automatica degli indirizzi IP agli host della sua rete.

Configuration sheet:

Configuration sheet
Installazione presso il cliente: _____
NOME DEL SISTEMA: _____ (utile per identificare il sistema)
USERCODE: _____@mclink.it
PASSWORD: _____
INDIRIZZO DA ATTRIBUIRE ALLA RETE PRIVATA: 192.168.____.0 e quindi al router 192.168.____.1
N° TELEFONICO DI ACCESSO _____

Per qualsiasi informazione o suggerimento è possibile contattare il Supporto Tecnico dei MC-link al numero 0641892307 o inviando un E-mail all'indirizzo: supporto-bip@mclink.it