



MC-link

Connessione e configurazione del router Prestige Zyxel 653HWI per l'accesso ad MC-link in ADSL con backup ISDN

Questo manuale si propone di guidare il cliente nell'installazione e configurazione del router Prestige Zyxel 653HWI. Le istruzioni contengono le informazioni necessarie sia per la configurazione in modalità Nat (un unico IP pubblico) che per la configurazione senza Nat (più IP pubblici).

1. Connessione del router Prestige Zyxel 653HWI

Il router Zyxel 653HWI presenta sul retro quattro porte ethernet RJ45 autosensitve. Per il collegamento alla Lan è possibile quindi utilizzare indifferentemente cavi diritti o crossati.

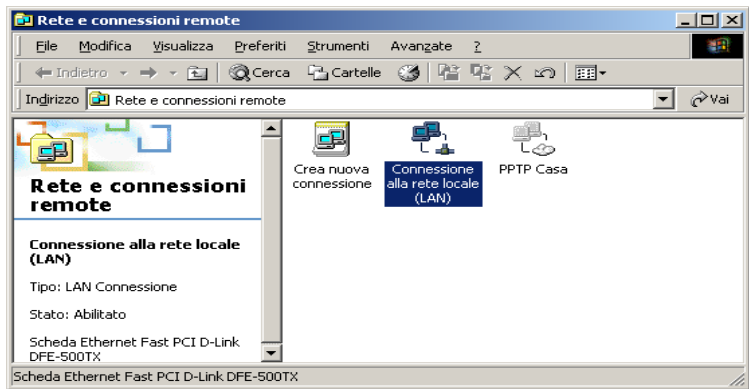


Sono anche presenti una porta per il collegamento della linea ISDN e una per la linea ADSL

Sulla parta frontale si può controllare lo stato del router attraverso i led.

2. Configurazione di una Workstation Windows 2000

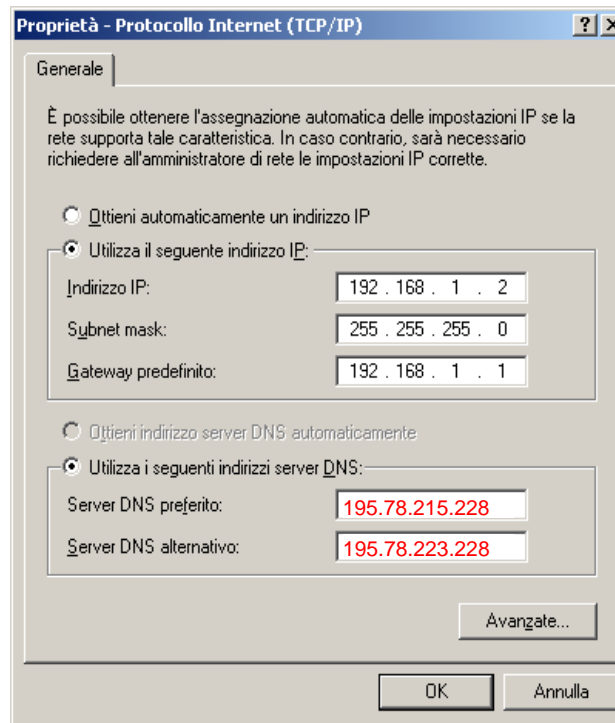
Per la configurazione è necessario cliccare con il tasto destro del mouse sull'icona *Risorse di Rete* presente sul *Desktop* e scegliere l'opzione *Proprietà*; quindi, sempre con il tasto destro, cliccare sull'icona *Connessione alla rete locale (LAN)* e scegliere ancora *proprietà*.



Se non presente, aggiungere il protocollo TCP-IP (nel menù *Installa - Aggiungi - Protocollo - Microsoft -TCP-IP*).

Ad ogni computer si dovrà assegnare un indirizzo diverso; sarà quindi necessario compilare una tabella con l'identificativo del PC e l'indirizzo.

Selezionare quindi il *Protocollo Internet TCP-IP* e configurare gli IP.

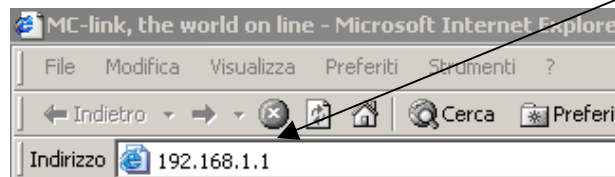


Configurare il computer con l'indirizzo ip privato 192.168.1.2, configurare il gateway con l'ip 192.168.1.1 (che corrisponde all'indirizzo ip di default del router) Configurare i DNS di MC-link: dns primario 195.78.215.228 dns secondario 195.78.223.228

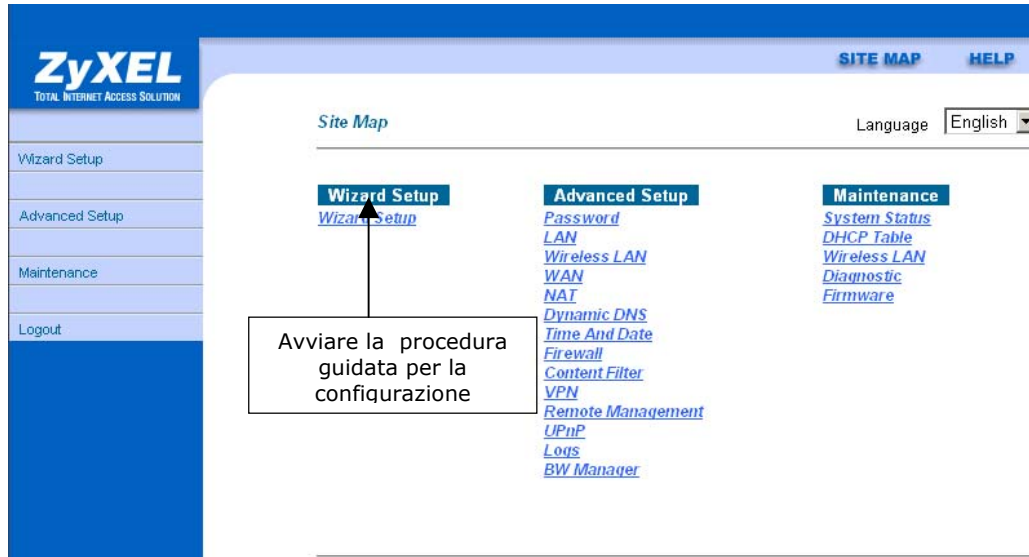
Digitare quindi su *OK*, e poi ancora su *OK* per salvare le modifiche effettuate.

3. Configurazione del Prestige Zyxel 653HWI

Avviare il proprio browser e digitare l'indirizzo del router 192.168.1.1



Verrà chiesto il *Nome utente* e la *Password* di accesso. I parametri di fabbrica sono rispettivamente *admin* e *1234*, per accedere al menu principale.



3.1 Configurazione dell'accesso Adsl

Cliccare su *Wizard Setup* per iniziare la configurazione della linea Adsl.

Wizard Setup - ISP Parameters for Internet Access

Mode

Encapsulation

Multiplex

Virtual Circuit ID

 VPI

 VCI

Nell'opzione *Encapsulation* selezionare *PPPoA* e scegliere *VC* nel menu *Multiplex*.

Inserire i parametri Atm:
 VPI 8
 VCI 75
 (**attenzione:** il parametro VCI è da impostare a 35 per i clienti Adsl che non si collegano da Roma o Milano)

Cliccare quindi su tasto *Next*

Configurazione dei parametri di accesso.

Wizard Setup - ISP Parameters for Internet Access

User Name

 Password

IP Address

 Obtain an IP Address Automatically

 Static IP Address

Connection

 Connect on Demand: Max Idle Timeout sec

 Nailed-Up Connection

Network Address Translation

Inserire lo *User Name* nella forma codice@mclink-adsl e la *password*

Selezionare *Obtain an IP Address Automatically*

Selezionare la modalità di connessione *Nailed-Up Connection*

Network Address Translation

Selezionare:
SUA Only se si dispone di un unico indirizzo IP pubblico;
None se si dispone di più indirizzi IP pubblici. Il router non farà Nat e si dovrà disporre una apparecchiatura di rete (firewall) o computer che condivida la propria connessione Internet

Cliccare quindi su tasto *Next*.

Verrà visualizzato un riassunto della configurazione effettuata, insieme all'attuale configurazione di rete, *LAN Information*, cliccare su *Change LAN Configuration*

La configurazione della parte Lan dipende dall'utilizzo o meno del Nat

Se si utilizza il Nat e precedentemente è stato configurato il *SUA Only* si può lasciare invariato il *LAN IP Address* 192.168.1.1, o lo si può sostituire a secondo delle proprie esigenze. Si può o meno utilizzare il *DHCP*. Nell'esempio viene utilizzato per riservare 4 IP ai Notebook che si collegheranno in Wireless. Configurare anche i dns da assegnare a tali client

Wizard Setup - ISP Parameters for Internet Access

LAN IP Address

 LAN Subnet Mask

DHCP

 DHCP Server

 Client IP Pool Starting Address

 Size of Client IP Pool

 Primary DNS Server

 Secondary DNS Server

Se non si utilizza il Nat e si dispongono di più indirizzi IP pubblici inserire in *LAN IP Address* il primo degli IP della subnet di cui si dispone e la relativa *Lan Subnet Mask*

Impostare ad *OFF* il *DHCP*.
 Cliccare sul pulsante *Finish*.
 Riconfigurare quindi la workstation windows 2000 con un altro ip pubblico per poter nuovamente accedere al router

La prima parte della configurazione termina con il test.
 Cliccare su *Start Diagnose* ed aspettare qualche secondo.
[Wizard Setup - ISP Parameters for Internet Access](#)

Your DSL Gateway is now configured. Your device is capable of testing your DSL service. The individual tests are listed below. Click "Start Diagnose" button if you want to test; otherwise, click "Return to Main Menu" button.

LAN connections		
Test your Ethernet Connection		PASS
WAN connections		
Test ADSL synchronization		N/A
Test ADSL(ATM OAM) loopback test		N/A
Test PPP/PPPoE server connection		N/A
Ping default gateway		N/A

Start Diagnose Return to Main Menu

Se il risultato del test presenta tutti *Fail*, verificare innanzitutto che il cavo della linea adsl sia collegato correttamente. Manca infatti la sincronizzazione del router con il modem di centrale.

WAN connections		
Test ADSL synchronization		FAIL
Test ADSL(ATM OAM) loopback test		FAIL
Test PPP/PPPoE server connection		FAIL
Ping default gateway		FAIL

Se invece la sincronizzazione è presente ma ci sono problemi di configurazione o di atm, il risultato del test sarà di un *Pass* e di tre *Fail*.

Se il router è stato invece configurato correttamente e non vi sono guasti sulla linea tutti i test verranno superati. Il router è quindi collegato ed è possibile navigare.

Terminare questa prima parte della procedura modificando la password.
 Dal menu principale cliccare su *Password*. Inserire la vecchia e la nuova password di accesso al router e confermare la modifica.

3.2 Configurazione del backup Isdn

WAN Functions

DSL Setup

Set up DSL.

ISDN Setup

ISDN Connection Setup

Set up ISDN.

ISDN Dial in Setup

Set up ISDN Dial-in.

WAN Backup (Traffic Redirect : Disabled, ISDN Dial Backup : Disabled)

Set up configuration for WAN Backup.

WAN - ISDN Connection Setup

Basic

ISDN Phone Number
 Outside Line Prefix

Outgoing

User Name
 Password
 Primary Phone Number
 Secondary Phone Number

IP Address

Obtain an IP Address Automatically
 Static IP Address
 IP Address

Network Address Translation

Dial out Channel Setting

Multilink

Connection

Nailed-Up Connection
 Connect on Demand
 Max Idle Timeout sec

Budget

Allocated Budget min
 Period hr

Back Apply Cancel

Configurare adesso il backup sulla linea ISDN cliccando su *Wan* dal menu principale

Scegliere *ISDN Connection Setup* per la configurazione dell'accesso ISDN

Successivamente da *WAN Backup* configurare le modalità di backup

Inserire il numero della propria linea ISDN (opzionale)

Inserire il codice abbonato nella forma codice@mclink.it

Inserire la password

Inserire il numero per il collegamento 7020005007

Selezionare *Obtain an IP Address Automatically*

Selezionare *SUA Only* o *None* a secondo che si disponga di uno o più indirizzi IP pubblici

Multilink: selezionare *Off* se si desidera sempre utilizzare un unico canale ISDN; *Always* se si desidera sempre utilizzare entrambi i canali ISDN; *BOD* se si vuole utilizzare il primo canale ISDN e il secondo solo se necessario per esigenze di banda

Selezionare *Nailed-Up Connection*

Lasciare invariati i valori *Budget*

Controllare nuovamente i valori inseriti e se sono corretti cliccare su *Apply*

Configurazione dei parametri di backup. WAN - WAN Backup Setup

Backup Type

Check WAN IP Address1

Check WAN IP Address2

Check WAN IP Address3

Fail Tolerance

Recovery Interval sec

Timeout sec

Da *Backup Type* selezionare *ICMP*
Configurare i *WAN IP* da controllare:
Per i clienti di Roma: 195.110.128.27
e 195.110.128.63
Per clienti di Milano: 195.110.128.144
e 195.110.128.145
Per i clienti di altre città:
195.110.128.146 e 195.110.128.145

Configurare il *Fail Tolerance* a 5
minuti, il *Recovery Interval* a 180
secondi e a 9 il *Timeout*

Traffic Redirect

Active

Metric

Backup Gateway

ISDN Dial Backup

Active

Metric

Selezionare *Active* in Isdn
Dial Backup

Controllare gli IP inseriti e
cliccare su *Apply*

3.3 Configurazione dell'accesso Wireless

Dal menu principale cliccare su *Wireless LAN* e scegliere *Wireless*.

Wireless LAN

Wireless

Use this screen to configure the wireless LAN parameters.

MAC Filter

Use this screen to configure the MAC address filter for wireless LAN security.

802.1x

Use this screen to enable / disable wireless client authentication.

Local User Database

Use this screen to set up built-in user profile for wireless client authentication.

RADIUS

Use this screen to set the external RADIUS server for wireless client authentication.

Wireless LAN- Wireless

Enable Wireless LAN

ESSID

Hide ESSID

Channel ID

Wireless LAN- MAC Filter

Active

Action

MAC Address			
1	<input type="text" value="00:05:5d:5c:1d:0c"/>	2	<input type="text" value="00:00:00:00:00:00"/>
3	<input type="text" value="00:00:00:00:00:00"/>	4	<input type="text" value="00:00:00:00:00:00"/>

Cliccare su *Enable Wireless LAN* e se si desidera cambiare il nome del *ESSID* (identificativo della Lan wireless) lasciare invariato il *Channel ID*

Limitare l'accesso ai client desiderati cliccando su *MAC Filter*
In *Active* scegliere *Yes*
In *Action* scegliere *Allow Association*

Nella colonna *MAC Address* inserire i Mac address delle schede di rete wireless dei client che si vogliono abilitare all'accesso wireless

3.4 Configurazione Firewall

Dal menu principale cliccare su *Firewall* e quindi su *Config* per abilitare o disabilitare le funzioni di *Firewall*.

Firewall - Firewall Functions

Firewall - Configuration - Config

Firewall Enabled

Config

Configure the firewall.

Alert

Configure the thresholds for denial of service alerts.

Local Network to Internet Set

Rule Summary

Set up firewall rules for outbound traffic.

Timeout

Set up protocol timeout values for outbound traffic.

Internet to Local Network Set

Rule Summary

Set up firewall rules for inbound traffic.

Timeout

Set up protocol timeout values for inbound traffic.

Consigliamo di lasciare abilitato il *Firewall* e non modificare altre opzioni se si utilizza in *Sua Only* e non si desidera permettere l'accesso a nessuna risorsa della rete interna

Se si desidera pubblicare dei servizi su internet impostare anche delle regole in *Set up firewall rules for inbound traffic* abilitando l'accesso agli ip e alle porte desiderate

Se si desidera bloccare l'accesso verso internet ad alcuni ip o l'utilizzo di alcuni servizi internet a client della propria Lan, configurare delle regole in *Set up firewall rules for outbound traffic*

Se si desidera si possono anche configurare degli allarmi accedendo al menu *Alert*

Per qualsiasi informazione o suggerimento è possibile contattare il nostro Supporto Tecnico al numero **0641892434**, oppure inviare una E-mail all'indirizzo: helpdesk@mclink.it