

# MC-link

## Connessione e configurazione del router Aethra Starbridge



Questo manuale si propone di guidare il cliente nell'installazione e configurazione del router Aethra Starbridge. Le istruzioni contengono le informazioni sia per la configurazione in modalità Nat (un IP pubblico) che per la configurazione senza Nat (più IP pubblici).

### 1. Connessione del router Aethra Starbridge

Il router Starbridge presenta sul retro una porta ethernet RJ45. Per il collegamento diretto ad un computer è necessario utilizzare il cavo (diritto incluso nella confezione, per il collegamento ad un hub si può utilizzare un cavo cross (incluso anch'esso).

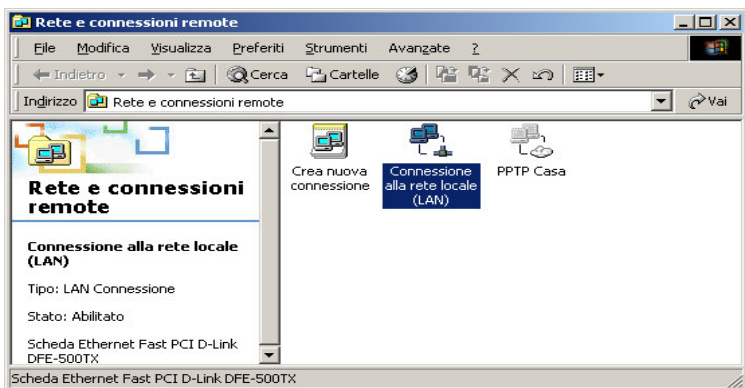


Sono anche presenti una porta per il collegamento della linea ADSL, una per l'alimentazione e il pulsante di On/Off.

Sulla parte frontale si può controllare lo stato del router attraverso i led di stato.

### 2. Configurazione di una Workstation Windows 2000

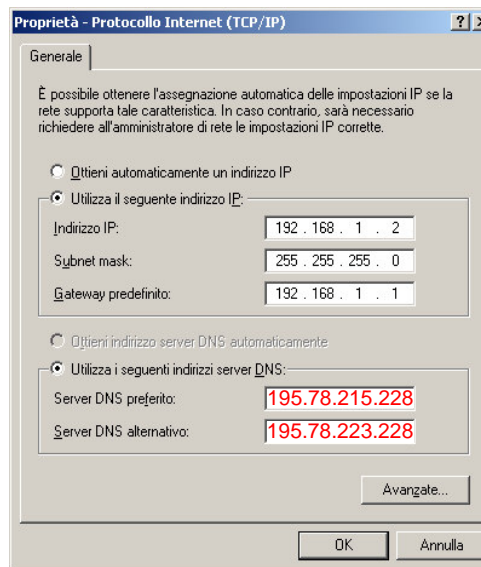
Per la configurazione è necessario cliccare con il tasto destro del mouse sull'icona *Risorse di Rete sul Desktop* e scegliere l'opzione *Proprietà*; quindi, sempre con il tasto destro, cliccare sull'icona *Connessione alla rete locale (LAN)* e scegliere ancora *proprietà*.



Se non presente, aggiungere il protocollo TCP/ip dal menu *Installa, Aggiungi, Protocollo, Microsoft-Tcp-IP*.

Ad ogni computer si dovrà assegnare un indirizzo diverso; sarà quindi necessario compilare una tabella con l'identificativo del PC e l'indirizzo.

Selezionare quindi il *Protocollo Internet TCP-IP* e configurare gli IP.



Configurare il computer con l'indirizzo ip privato 192.168.1.2, configurare la *gateway* con l'ip 192.168.1.1 (che corrisponde all'indirizzo ip di default del router) Configurare i Dns di MC-link:

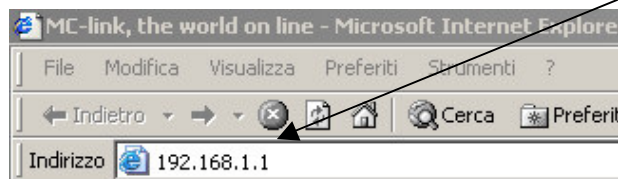
**dns primario: 195.78.215.228**  
**dns secondario: 195.78.223.228**

Digitare quindi su *OK*, e poi ancora su *OK* per salvare le modifiche effettuate.

Se richiesto procedere al riavvio del computer.

### 3. Configurazione del Aethra Starbridge

Avviare il proprio browser e digitare l'indirizzo del router 192.168.1.1



Verrà chiesto lo *Username* e la *Password* di accesso. I parametri di fabbrica sono rispettivamente *admin* e *password*.

Modem Access	
Modem authentication is required. This is different from your ISP username/password.	
<b>Username:</b>	admin
<b>Password:</b>	password
Log In	

Per accedere al menu principale.

Più avanti in questo manuale è spiegato come cambiare questa parametri.

Menu principale dell'Aethra Starbridge.

Inserire lo **User ID** nella forma CodiceMC-link seguito da @mclink-adsl (es. [mc2091@mclink-adsl](mailto:mc2091@mclink-adsl)); inserire la **Password**. Configurare il **Protocol** scegliendo *PPPoA VC-Mux* e i valori di **VPI** e **VCI** rispettivamente 8 e 35 (75 per il clienti di Roma e Milano).

Se il collegamento è andato a buon fine verrà visualizzato l'indirizzo IP assegnatovi e lo *State* sarà *Connected*.

Connections (1)						
Description	Type	IP	State	Online	Disconnect Reason	
quick_start	pppoa	195.110.141.12	Connected	0hr 3min 12sec	N/A	<input type="button" value="Disconnect"/>
<input type="button" value="Refresh"/>						

Per terminare la configurazione consigliamo di disabilitare il server DHCP dal menu *Setup* e *DHCP Configuration*.

Server and Relay Off

Abilitare l'opzione *Server and Relay Off*.

Infine è **necessario** cambiare i parametri di accesso al router dal menu *Tools* e *User Management*.

**FAQ** (Frequently Asked Questions).

**1) Come posso abilitare la gestione del router da remoto?**

E' sufficiente accedere al menu *Advanced* e abilitare nella colonna *Enable WAN* la modalità di accesso preferito, esempio *Web*.

**2) Come posso utilizzare una subnet di indirizzi IP pubblici?**

Bisogna innanzitutto disabilitare il NAT dal menu *Setup* e *Connection 0* e quindi configurare l'ip pubblico che si vuole utilizzare sull'interfaccia Ethernet del router, andando sul menu *Setup* e *Management IP*.

**3) E' possibile fare il forward di una porta TCP/ip verso un server interno?**

Si, per effettuarlo si deve operare nel seguente modo. Dal menu *Advanced* scegliere *LAN Clients* ed inserire l'ip address privato del server ed un nome hostname; accedere quindi al menu *Advanced* e *Port Forwarding*. Sulla colonna *Category* abilitare *Servers* e scegliere quindi *Web Server*. *Cliccare* su *Add* e quindi su *Apply*.

**4) E' possibile riportare il router alle configurazione di fabbrica?**

Si, il modo più semplice per farlo è di tenere premuto il pulsante *reset*, posto nella parte posteriore del router, per circa 10 secondi. Il router si spegnerà e si riaccenderà con i parametri di fabbrica (controllate che i led posti sulla parte anteriore del router si spengano e riaccendano).

Per qualsiasi informazione o suggerimento è possibile contattare il nostro Supporto Tecnico al numero **0641892434**, dal Lunedì al Sabato dalle ore 8.00 alle ore 20.00, oppure inviare una E-mail all'indirizzo: [helpdesk@mclink.it](mailto:helpdesk@mclink.it)