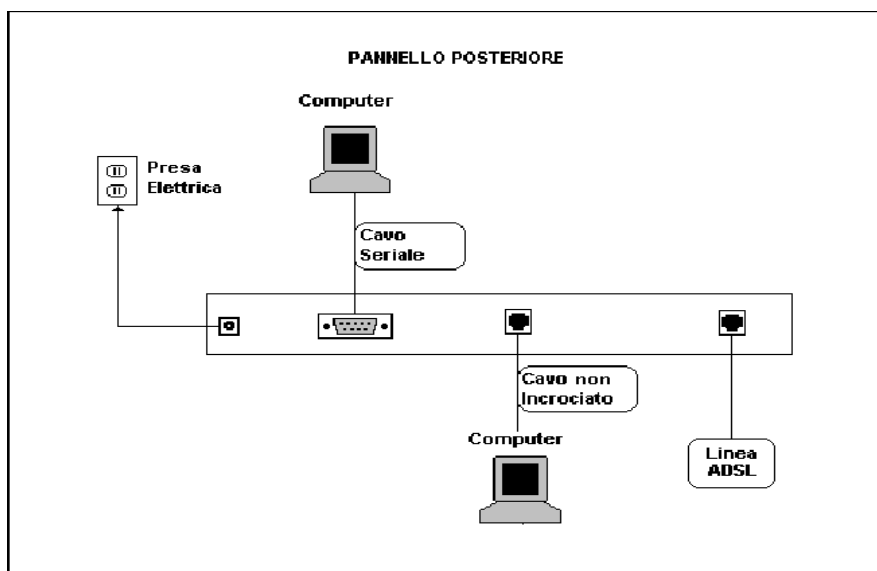
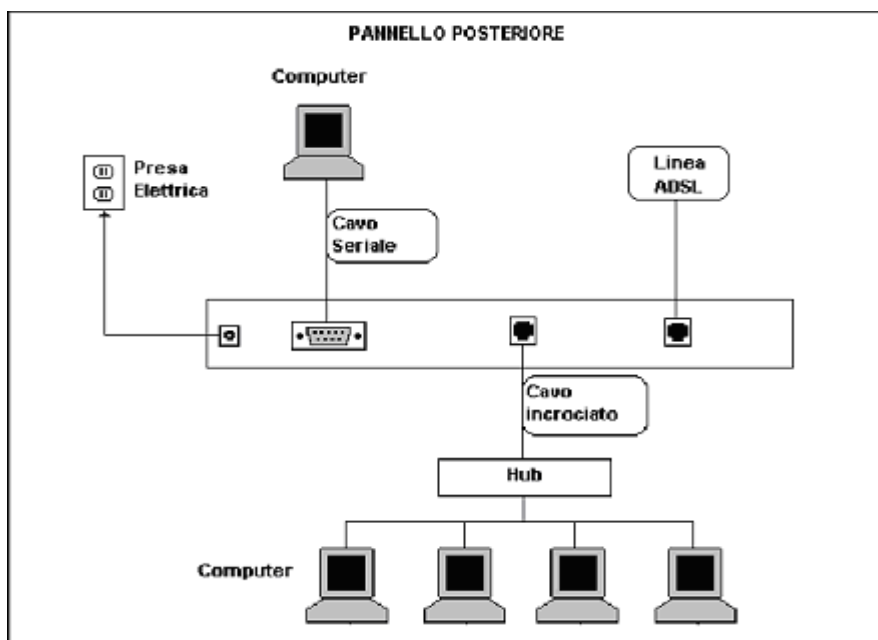



MC-link
Connessione e configurazione del router
D-link 500 Dsl
per l'accesso ad MC-link in ADSL.

Per la connessione del router D-link 500 Dsl ad un singolo computer è sufficiente rispettare il seguente schema:



Se si desidera connettere il router ad un Hub è necessario effettuare i seguenti collegamenti:



Consigliamo di mantenere momentaneamente spento il router staccandolo dalla presa elettrica.

Configurazione degli indirizzi IP dei computer

I prerequisiti per l'installazione del router ADSL del pacchetto prevedono la presenza di una rete Ethernet con cavi RJ45.

I computer devono essere tutti dotati di scheda di rete e opportunamente configurati.

Nel Pannello di Controllo, Rete si trova il protocollo **TCP/IP** (**se non e' presente click su Aggiungi - Protocollo -Microsoft -TCP/IP**).

Selezionare quindi il protocollo TCP/IP della scheda di rete e inserire i dati necessari per la configurazione.

Ad ogni computer assegnare un indirizzo diverso, consigliamo di compilare una tabella con l'identificativo di ogni PC e l'indirizzo assegnato; nel nostro caso e' stato utilizzato l'indirizzo **192.168.0.2/255.255.255.0**, per il successivo utilizzeremo il **192.168.0.3**, e così via. Configurare quindi il gateway, che corrisponde all'indirizzo IP del router che nel nostro caso è **192.168.0.1**.

Nel caso si utilizzino indirizzi IP diversi o assegnati da MC-link, sostituirli a quelli utilizzati in questo esempio.

Configurare quindi i DNS da utilizzare, cioè il DNS primario **195.78.215.228**, e il secondario **195.78.223.228**.

Compiute queste operazioni (durante le quali si può aver bisogno del CD-ROM di Windows) potrebbe essere necessario riavviare il computer.

Dopo il riavvio del computer avviare il Browser Internet Explorer e digitare come indirizzo IP **192.168.0.1**.

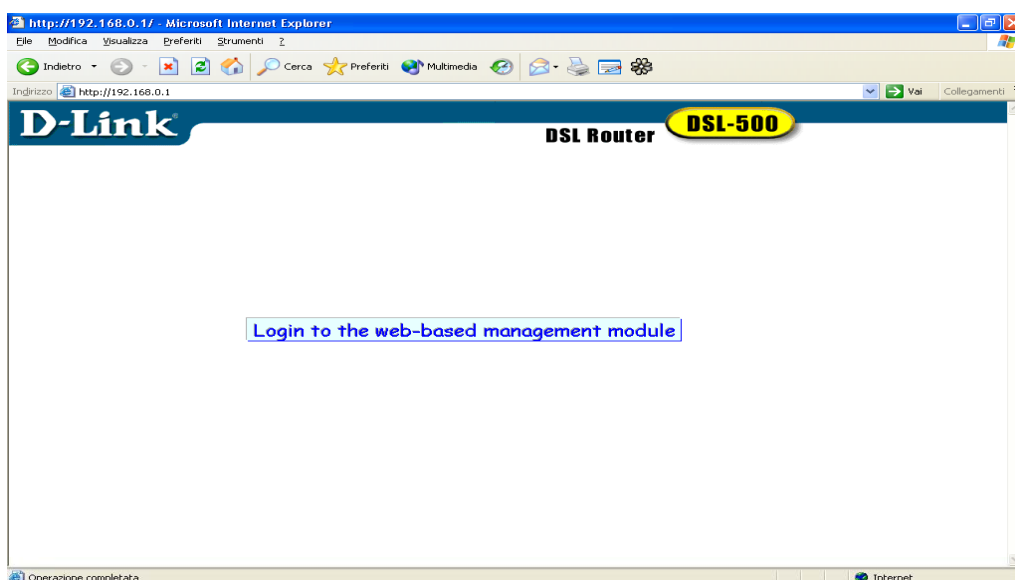
IMPORTANTE: è indispensabile che l'indirizzo IP assegnato a ciascun computer sia differente dall'indirizzo IP assegnato di default al Router

È ora arrivato il momento di collegare il Router alla scheda Ethernet del computer tramite il cavo di rete RJ45 (nel caso di una connessione Lan, collegare il Router alla porta seriale di uno dei computer).

Nota bene: Una volta collegato il Router ADSL alla scheda Ethernet, è opportuno accertarsi che l'indicatore Ethernet di colore verde sul Router sia acceso.

2 Configurazione finale del Router via WEB

- Avviare il browser predefinito e andare all'indirizzo IP privato di default assegnato al Router che è IP **192.168.0.1** quindi premere Invio. Comparirà la seguente schermata:



- Cliccare sulla barra **Login to the web-based management module**, verrà visualizzata una schermata nella quale inserire USER-ID e Password :
 nel campo **Nome Utente** scrivere: admin
 nel campo **Password** scrivere: admin
- **IMPORTANTE:** Per garantire maggiore sicurezza, è consigliabile modificare i parametri di accesso temporanei (admin, admin) inseriti in precedenza (per la modifica aprire la cartella Maintenance e selezionare la voce System Username and Password riportata sul menu di sinistra).



- Una volta inseriti Nome Utente e Password, accedere alla pagina di configurazione del Router D-Link: per prima cosa aprire la cartella **Configuration** e selezionare la voce **Connection Profile** riportata sul menu di sinistra
- Selezionare la voce **1** dei profili di configurazione predefiniti



D-Link DSL-500

Configuration

- Router/Bridge Configuration
- Connection Profile**
- Ethernet IP Address
- Proxy DNS
- DHCP Configuration on LAN
- NAT Configuration
- Port Redirection
- Static Route Configuration
- Advanced Filtering & Firewall
- RIP
- Maintenance
- Summary

Connection Profile

Profile Name	VPI	VCI	Connection Type	
1 ISP1	0	35	Router with PPPoA	Delete
2 ISP2	0	35	Bridge with RFC 1483	Delete
3 ISP3	0	35	Router with PPPoE	Delete
4	0	0		Delete
5	0	0		Delete
6	0	0		Delete
7	0	0		Delete
8	0	0		Delete

- Inserire su **Profile name** MC-link
- Inserire nel campo **VPI** 8
- Inserire nel campo **VCI** 75
- Alla voce **Connection type** lasciare impostato **Router with PPPoA**

D-Link DSL-500

- Configuration
 - Router/Bridge Configuration
 - Connection Profile
 - Ethernet IP Address
 - Proxy DNS
 - DHCP Configuration on LAN
 - NAT Configuration
 - Port Redirection
 - Static Route Configuration
 - Advanced Filtering & Firewall
 - RIP
- Maintenance
- Summary

Connection Profile Configuration

Profile Name

VPI (0-255)

VCI (32-65535)

Connection Type

OK



- Premere **OK**. E' necessario adesso salvare le modifiche e riavviare il sistema. Selezionare **Continue and do Save changes later**
- Selezionare **Exit**
- Selezionare l'opzione di configurazione **Router/Bridge configuration** riportata sul menu di sinistra
- Verificare che alla voce **Connect Profile** sia stata selezionata la configurazione modificata precedentemente
- Impostare su **Encapsulation method** l'opzione **VC-mux**

D-Link DSL-500

- Configuration
 - Router/Bridge Configuration
 - Connection Profile
 - Ethernet IP Address
 - Proxy DNS
 - DHCP Configuration on LAN
 - NAT Configuration
 - Port Redirection
 - Static Route Configuration
 - Advanced Filtering & Firewall
 - RIP
- Maintenance
- Summary

Router/Bridge Configuration

Connection Profile

PPPoA Configuration on WAN

Encapsulation Method LLC VC mux

PPPoA Login

Login User Name

Login Password

Authentication

Connect On Demand

Idle Time minutes

PPP Information

IP Address

Gateway

Connection Status

OK Connect Disconnect

nel campo **Login User Name** inserire la User-ID assegnata
 nel campo **Login Password** inserire la Password assegnata
 nel campo **Authentication** selezionare **PAP** dal menu a tendina
 nel campo **Connect on Demand** selezionare la modalità **Enabled**
 nel campo **Idle Time** lasciare il valore uguale a **0**

- Premere **OK**. Verrà richiesto di salvare e riavviare il router. Selezionare **Save changes and reboot system now**
- Il router verrà riavviato automaticamente salvando la nuova configurazione. Quando si ripresenterà la maschera iniziale, reinserire Nome utente e Password come da punto 2. Selezionare **Configuration** riportato sul menu di sinistra e successivamente **DHCP configuration on LAN**. Comparirà la seguente finestra

The screenshot shows the 'DHCP Configuration on LAN' page of the D-Link DSL-500 router. The left sidebar contains a tree view with 'Configuration' expanded, and 'DHCP Configuration on LAN' selected. The main area contains the following fields:

- Start IP Address:** 192 . 168 . 0 . 2
- End IP Address:** 192 . 168 . 0 . 33
- Netmask:** 255 . 255 . 255 . 0
- Default Gateway:** 192 . 168 . 0 . 1
- Leased Time:** 72 hour
- Primary DNS:** 192 . 168 . 0 . 1
- Secondary DNS:** 0 . 0 . 0 . 0
- Primary WINS:** 0 . 0 . 0 . 0
- Secondary WINS:** 0 . 0 . 0 . 0
- Domain Name:** (empty text box)
- State:** A dropdown menu with 'enabled', 'disabled', and 'enabled' options. 'disabled' is currently selected.

An 'OK' button is located at the bottom right of the configuration area.

- Lasciando invariati tutti i parametri, accertarsi che il campo **State** sia in modalità **Disabled**, quindi premere **OK** e selezionare **Continue and do Save changes later**
- Selezionare il menu **NAT configuration** sulla sinistra; comparirà la seguente maschera:

The screenshot shows the 'NAT Configuration' page of the D-Link DSL-500 router. The left sidebar is the same as in the previous screenshot, but 'NAT Configuration' is now selected. The main area contains the following fields:

- NAT Function:** A dropdown menu with 'enabled' selected.
- DMZ State:** A dropdown menu with 'disabled' selected.
- DMZ IP Address:** Four empty input boxes separated by dots, representing the IP address.

An 'OK' button is located at the bottom right of the configuration area.

- Verificare che nel campo **NAT function**, sia impostata la voce **Enabled** e lasciare invariati gli altri campi
- Premere **OK**. Verrà richiesto di riavviare il router
- Selezionare **Save changes and reboot system now**

IMPORTANTE: è necessario salvare ogni modifica apportata alla configurazione selezionando Save Changes che si trova nella cartella Maintenance.

Avviando nuovamente il Browser, il router effettuerà automaticamente il collegamento verso il Provider, in tal modo verrà attivato l'accesso ad Internet con ADSL a tutta la rete locale.

Il supporto tecnico di MC-link è disponibile al numero **0641892434**, dalle ore 9.00 alle ore 20.00 dal Lunedì al Sabato per qualsiasi informazione o problema riscontrato nella fase di configurazione del router.