

  
**MC-link**  
**Connessione e configurazione del modem**  
**D-link DSL-300G+**  
**per l'accesso ad MC-link in ADSL.**

**Connessione del modem**

Per il collegamento del modem D-link DSL-300G+ al computer rispettare il seguente schema:

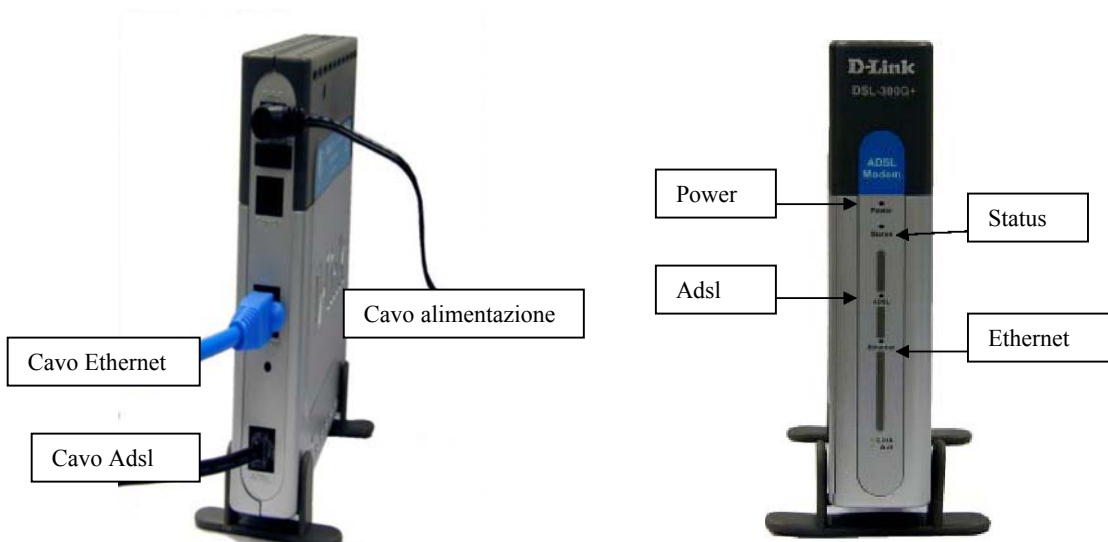


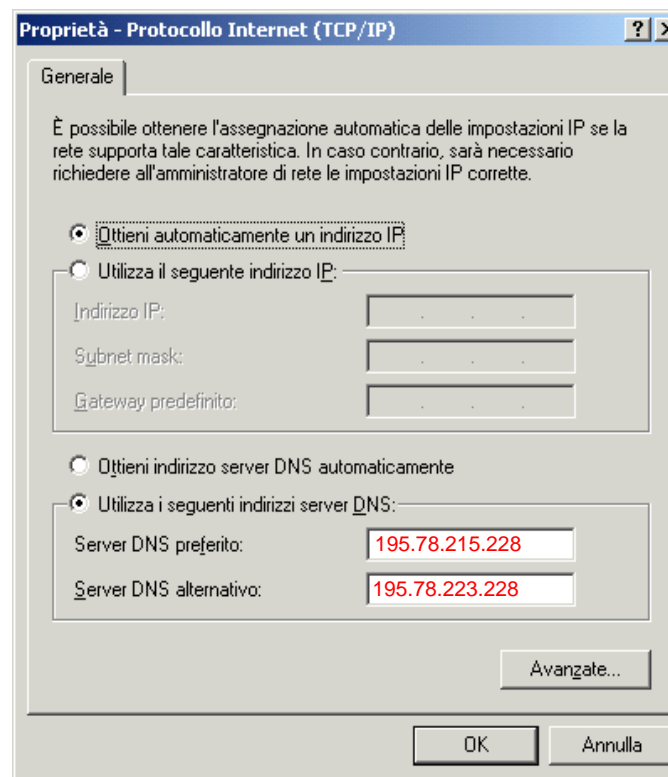
Fig. 1. Collegamenti fisici

Fig. 2. Stato dei LED

Se il computer e il modem sono accesi, e tutti i cavi collegati correttamente, devono risultare accesi in modo fisso i seguenti LED: **Ethernet** e **Power**. Per quanto riguarda il led Adsl, se è acceso fisso, il modem è sincronizzato con il modem di centrale. Nel caso risultasse spento verificare tutti i collegamenti, portare a termine la procedura di installazione e successivamente contattare il nostro Help Desk.

**Configurazione di rete del PC**

Il computer deve essere dotato di scheda di rete alla quale verrà assegnato un IP dal modem in modo automatico:



Nel **Pannello di Controllo, Rete e connessioni remote**, e **Connessione alla rete locale (LAN)** si trova il protocollo **TCP/IP**.

E' necessario selezionare l'opzione: **Ottiene automaticamente un indirizzo IP**.

Inserire quindi i DNS di MC-link:  
**195.78.215.228**  
**195.78.223.228**

Cliccare su **OK** per rendere operative le modifiche.

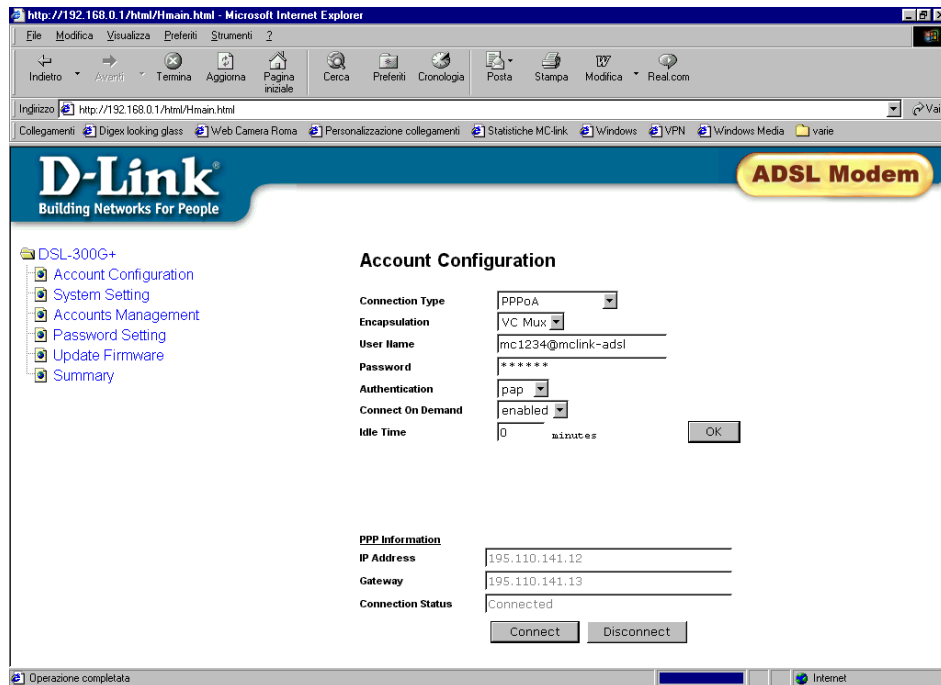
**Riavviare il computer** (anche se non richiesto).

## Configurazione del modem

Avviare il browser predefinito e andare all'indirizzo IP privato di default assegnato al modem che è l'IP **192.168.0.1**, quindi premere **Invio**. Appare l'interfaccia web per l'accesso alla configurazione. Cliccare su **Login to the web-based management module**; viene visualizzata una schermata nella quale inserire:

**Nome Utente** scrivere: admin  
**Password** scrivere: admin

Si accede così alla pagina di configurazione del modem D-Link:



- In **Connection Type** selezionare **PPPoA**
- In **Encapsulation** scegliere **VC Mux**
- In **User Name** inserire il codice (es.: mc1234@mclink-ads1)
- Inserire la **Password**
- Scegliere in **Authentication** la voce **PAP**
- Selezionare in **Connect On Demand** la voce **Enabled**
- Lasciare il campo **Idle Time** al valore **0**

- Cliccare su **OK** e alla richiesta **Save change to flash?** Scegliere l'opzione **Continue without save to Flash**. Quindi **OK**
- Cliccare su **System Setting** per la configurazione dei valori: **VPI: 8 VCI: 75**
- Cliccare su **OK**, e alla richiesta **Save change to flash?** Cliccare su **OK** al fine di salvare le modifiche effettuate.
- Attendere quindi qualche secondo mentre il modem salva i parametri.
- A questo punto il modem visualizzerà nuovamente la pagina di iniziale.
- Accedendo alla configurazione e cliccando, in fondo alla pagina su **Connect** dopo qualche secondo dovrete essere collegati e visualizzare in **Connection Status: Connected**.
- Se viene visualizzato l'indirizzo IP nell'opzione **IP Address**, la procedura di configurazione è andata a buon fine.
- Potete iniziare quindi la navigazione.

I clienti che dispongono di un Sistema Operativo Mac OS, e che dovessero riscontrare problemi nella fase di configurazione, possono contattate il nostro Help Desk.

**IMPORTANTE:** Per garantire maggiore sicurezza, è consigliabile modificare i parametri di accesso temporanei (admin, admin) inseriti in precedenza: per la modifica aprire la cartella **Password Setting** e procedere alla sostituzione del **Login** e all'inserimento della nuova **Password**.

L'**Help Desk** di MC-link è disponibile al numero **0641892434**, dalle ore 9.00 alle ore 20.00 dal Lunedì al Sabato per qualsiasi informazione o problema riscontrato nella fase di configurazione del modem.