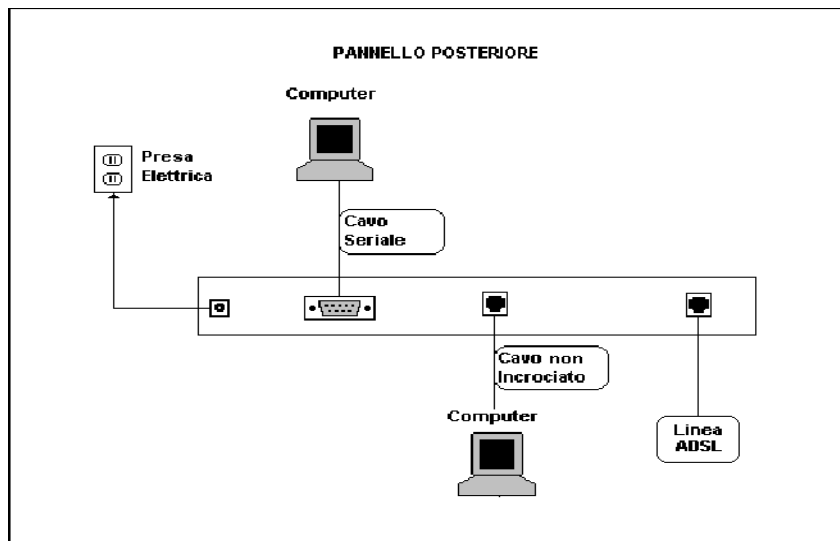
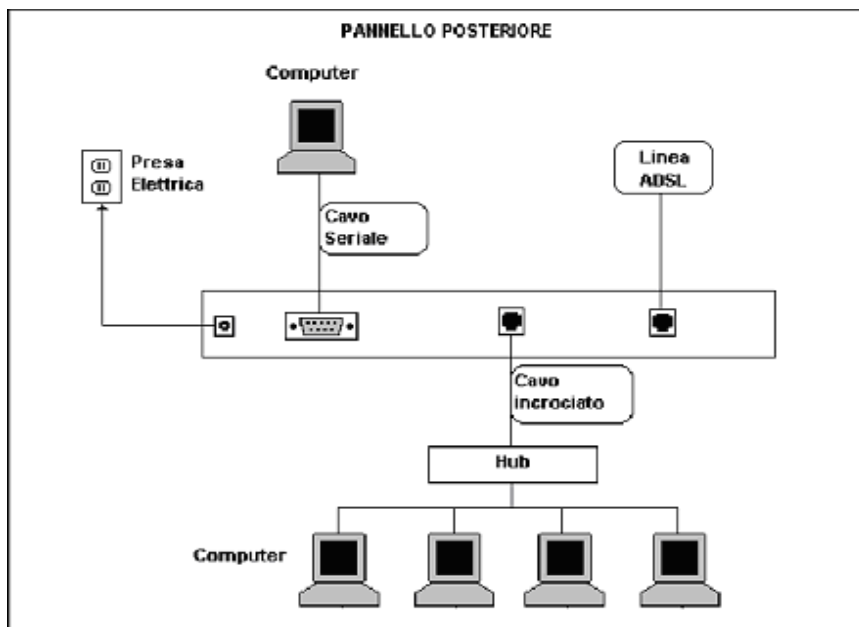



MC-link
Connessione e configurazione del router
D-link 500 Dsl Generation II
per l'accesso ad MC-link in ADSL

Per la connessione del router D-link 500 Dsl ad un singolo computer è sufficiente rispettare il seguente schema:



Se si desidera connettere il router ad un hub è necessario effettuare i seguenti collegamenti:



Consigliamo di mantenere momentaneamente spento il router, staccandolo dalla presa elettrica.

Il **Supporto Tecnico** di MC-link è disponibile al numero **0641892434**, dalle ore 9.00 alle ore 20.00 dal lunedì al sabato per qualsiasi informazione o problema riscontrato nella fase di configurazione del router.

Configurazione degli indirizzi IP dei computer

I prerequisiti per l'installazione del router ADSL del pacchetto prevedono la presenza di una rete Ethernet con cavi RJ45.

I computer devono essere tutti dotati di scheda di rete e opportunamente configurati. Nel **Pannello di Controllo, Reti e connessioni remote**, si trova il protocollo **TCP/IP** (**se non è presente cliccare su: Aggiungi – Protocollo –Microsoft –TCP/IP**).

Selezionare quindi il protocollo TCP/IP della scheda di rete e inserire i dati necessari per la configurazione.

Assegnare ad ogni computer un indirizzo IP diverso (consigliamo di compilare una tabella con l'identificativo di ogni PC ed il relativo indirizzo). Nel nostro caso è stato utilizzato l'indirizzo **192.168.0.2/255.255.255.0**, per il successivo utilizzeremo il **192.168.0.3**, e così via.

IMPORTANTE: è indispensabile che l'indirizzo IP assegnato a ciascun computer sia differente dall'indirizzo IP assegnato di default al Router: **192.168.0.1**.

Configurare quindi il gateway, che corrisponde all'indirizzo IP del router: **192.168.0.1**.

Se il vostro abbonamento prevede l'assegnazione di più indirizzi IP pubblici, sostituirli a quelli pubblicati in questo esempio.

Configurare quindi i DNS di MC-link per la risoluzione dei nomi, cioè il DNS primario

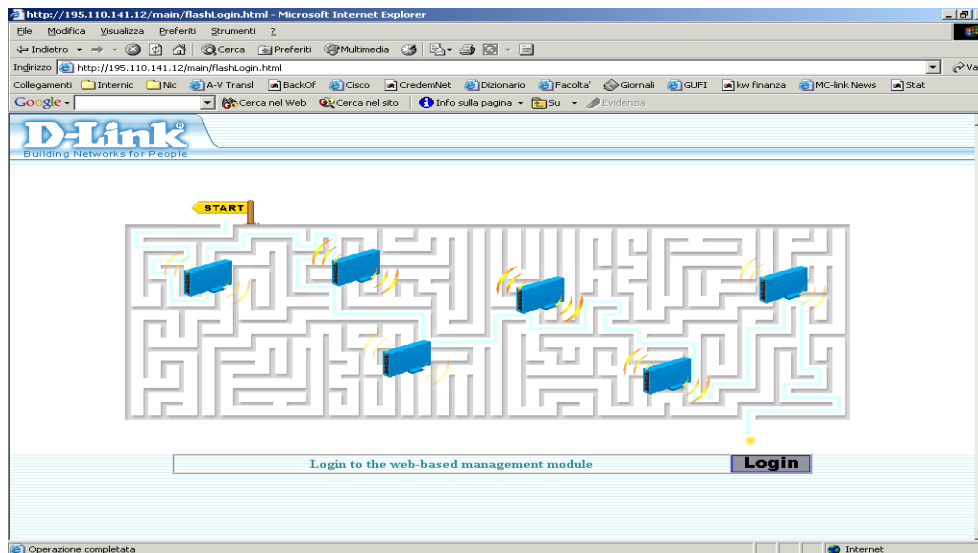
195.78.215.228, e il secondario **195.78.223.228**.

Compiute queste operazioni (durante le quali è possibile vi venga richiesto il CD-ROM di installazione di Windows) potrebbe essere necessario riavviare il computer; riavviarlo.

È ora arrivato il momento di collegare il Router alla scheda Ethernet del computer tramite il cavo di rete RJ45 (nel caso di una connessione Lan, collegare il Router all'hub).

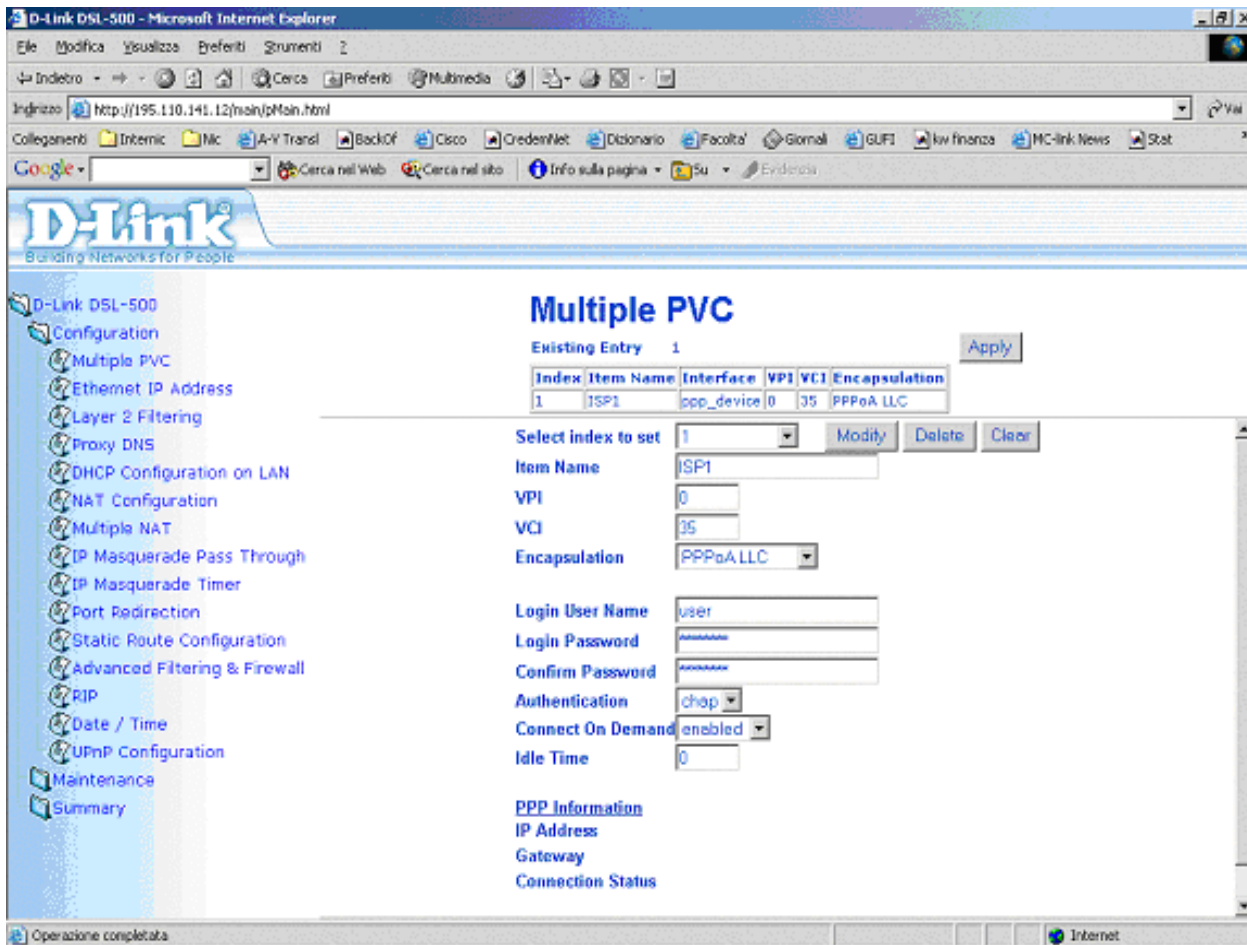
Configurazione del Router attraverso l'interfaccia WEB

- Avviare il browser predefinito e andare all'indirizzo IP privato di default assegnato al Router che è IP **192.168.0.1** quindi premere Invio. Comparirà la seguente schermata:



- Cliccare sulla voce **Login**, verrà visualizzata una schermata nella quale occorre inserire USER-ID e Password :
nel campo **Nome Utente** digitare: admin
nel campo **Password** digitare: admin

- Apparirà la seguente schermata:



Inserire i seguenti dati:

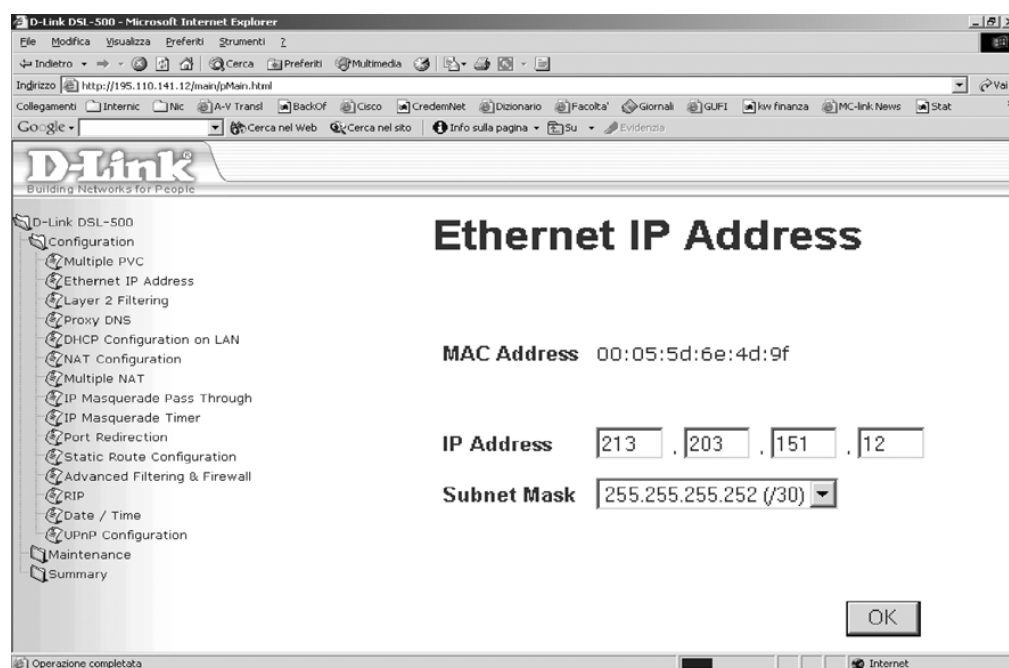
- Inserire su **Item name:** MC-link
- Inserire nel campo **VPI:** 8
- Inserire nel campo **VCI:** 75
- Alla voce **Encapsulation** configurare: **PPPoA VC mux**
- In **Login User Name:** codice abbonato nella forma (mj1234@mclink-ads1)
- In **Login e Confirm Password:** inserire la password
- Selezionare alla voce **Authentication:** pap
- Selezionare in **Connect On Demand:** enabled
- Lasciare **Idle Time** a 0
- Cliccare sul pulsante **Modify**

Confermare le modifiche cliccando sul pulsante **Apply** (in alto a destra). Verrà richiesto di salvare e riavviare il router. Premere sul pulsante **OK**.

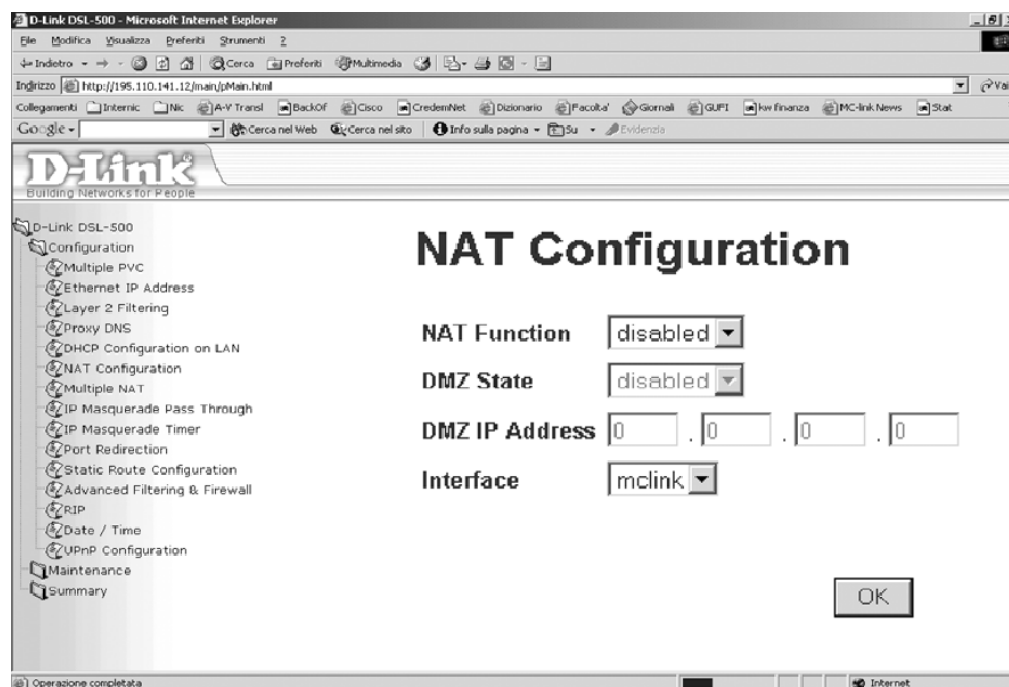
Il router verrà riavviato automaticamente, e verrà salvata la nuova configurazione. Al riavvio del router, apparirà nuovamente la pagina per l'accesso alla configurazione. A questo punto, se il vostro abbonamento prevede l'assegnazione di un unico indirizzo IP pubblico, dinamico o statico esso sia, potete iniziare la navigazione.

ATTENZIONE: Solo se il vostro abbonamento prevede l'assegnazione di più indirizzi IP, è necessario proseguire nella configurazione seguendo le successive istruzioni.

Dal menu **Configuration** scegliere l'opzione **Ethernet IP Address** e configurare uno degli indirizzi IP pubblici, e la relativa subnet mask, che vi è stato assegnato, come nel seguente esempio:



Quindi disabilitare la funzione di NAT del router scegliendo dalla voce **Configuration** l'opzione **NAT Configuration** successivamente **Disabled** dall'opzione **NAT Function**:



Applicare la modifica effettuata cliccando sul pulsante **OK**, quindi confermare successivamente il salvataggio delle modifiche e il riavvio del router.
Configurare i computer con gli altri indirizzi IP pubblici assegnati.

IMPORTANTE: Per garantire maggiore sicurezza, è consigliabile modificare successivamente i parametri di accesso temporanei (admin, admin) inseriti in precedenza (per la modifica aprire la cartella **Maintenance** e selezionare la voce **System Username and Password** riportata sul menu di sinistra).