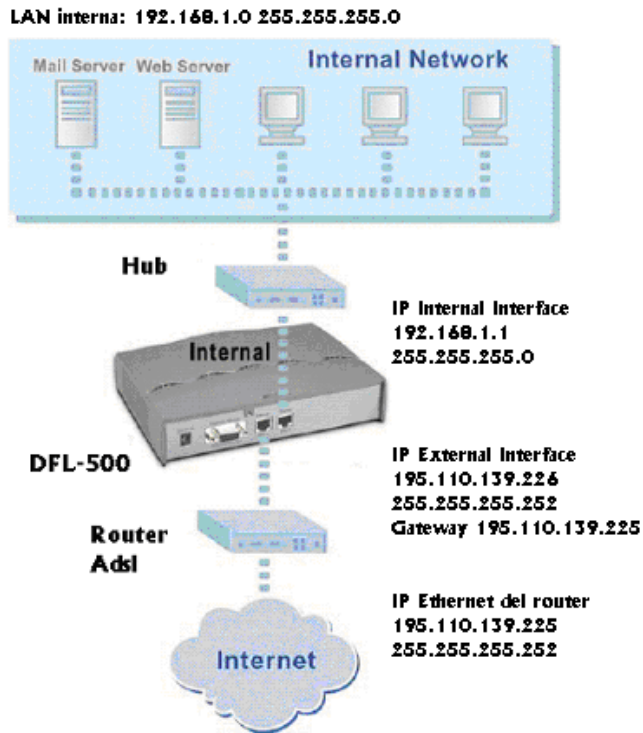


MC-link S.p.a.
GUIDA RAPIDA ALL'INSTALLAZIONE DEL FIREWALL
D-LINK DFL-500

La presente guida ha come obiettivo quello di aiutare il cliente nell'installazione del firewall D-link DFL-500. In questa guida si presume la presenza di una connessione Adsl funzionante, di un router Adsl e della disponibilità di almeno due indirizzi IP pubblici.

Collegamento alla rete

Questo schema mostra una rete LAN a cui è collegato un DFL-500 e un router Adsl. Nell'esempio si utilizza il DFL-500 per fare Nat e una subnet di 4 IP pubblici.



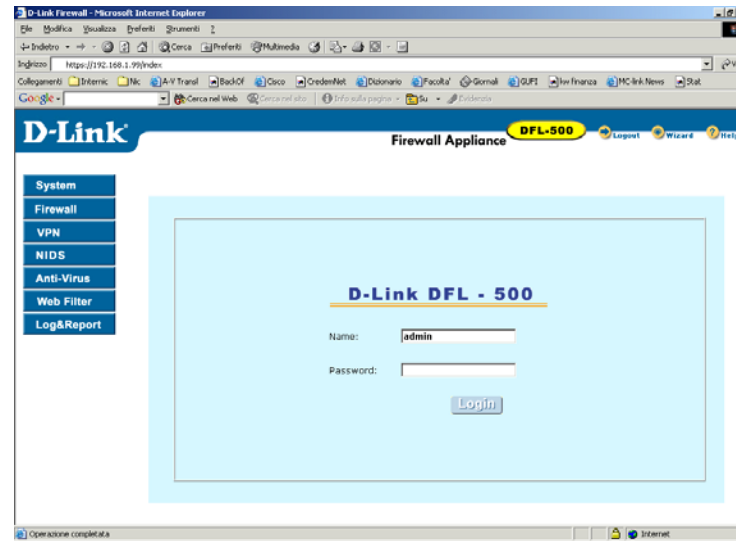
Collegare la porta *Internal* del firewall all'hub della LAN utilizzando il cavo grigio (diritto) fornito con il firewall. Il led *internal* posto sulla parte frontale e posteriore del firewall si illumina.

Collegare la porta *External* alla interfaccia ethernet del router Adsl o all'hub. In entrambi i casi il cavo da utilizzare (diritto o cross) può variare a seconda del router o della porta dell'hub utilizzata.

Configurazione del firewall in modalità NAT

Il DFL-500 ha un indirizzo IP di default sulla interfaccia *Internal* che è 192.168.1.99. Quindi per configurarlo è necessario un computer con un IP della subnet 192.168.1.0.

Per accedere al firewall digitare sulla barra degli indirizzi:
<https://192.168.1.99>



Dopo gli *Avvisi di protezione*, ai quali bisogna rispondere *Si*, appare la pagina di accesso dove è necessario inserire come **Name: admin**

Lasciare libero il campo *Password*

Cliccare quindi su pulsante *Login*

Appare così la pagina di *Status* con l'indicazione del *Firmware Version*, *Serial Number*, etc.

Cliccare in alto a destra sul pulsante *Wizard* che avvia la configurazione guidata del firewall.



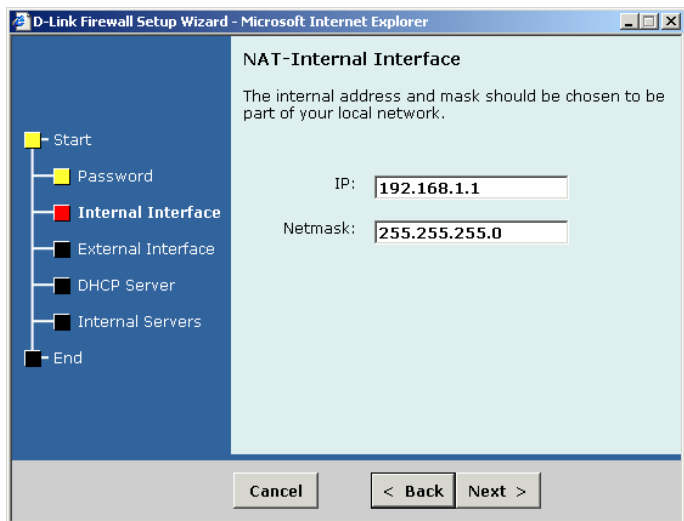


La prima fase consiste nell'inserire una *password* per l'accesso al firewall (*Administration Password*).

Cliccare su *Change password* e inserire una **password** da conservare accuratamente.

Cliccare su *Next* per continuare la configurazione.

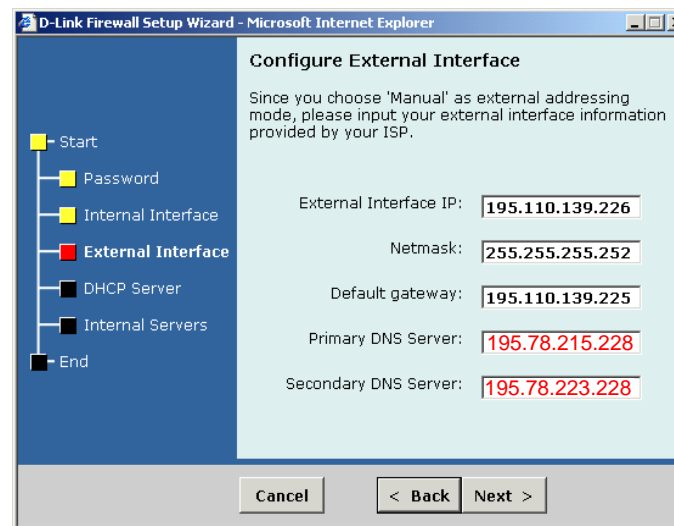
E' necessario quindi configurare l'IP della *Internal Interface*. Si può scegliere di lasciare come indirizzo della interfaccia *Internal* 192.168.1.99, o di specificare un IP diverso, della stessa subnet o di una subnet diversa. Nel nostro esempio utilizziamo come indirizzo IP 192.168.1.1.



Se si utilizza un router che svolge la funzione di Nat, si può assegnare l'indirizzo IP interno del router al firewall, in modo da non dover cambiare il gateway in tutti i computer della Lan. E' necessario prima configurare un indirizzo IP pubblico per l'interfaccia ethernet del router e disabilitare il Nat.

Cliccando su *Next* si passa quindi alla configurazione della *External Interface*. Lasciare selezionato l'opzione *mode* in *manual* e cliccare su *Next*.

Viene così visualizzato il form da compilare per la configurazione dei parametri di rete della interfaccia *External*.

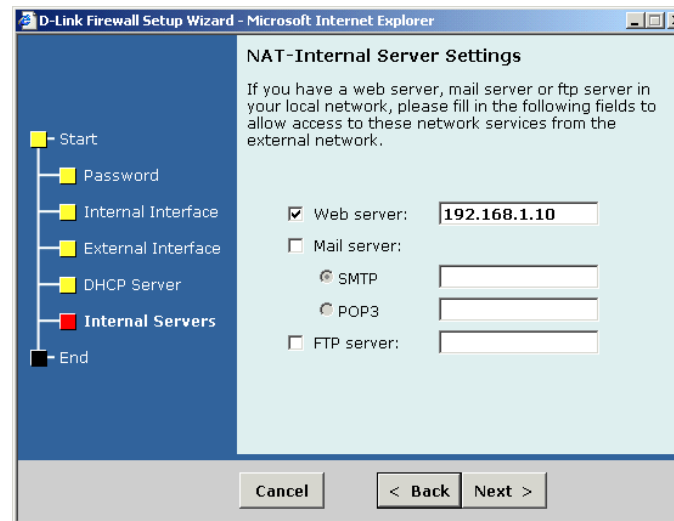


Nel nostro esempio assegniamo l'IP 195.110.139.226 alla interfaccia *external* del firewall con la relativa subnet mask.

Il *Default gateway* corrisponde all'indirizzo IP pubblico assegnato alla ethernet del router.

Inseriamo anche i DNS primario e secondario di MC-link.

Cliccando su *Next* viene visualizzata la maschera di configurazione del DHCP. Nel nostro caso non utilizziamo il DHCP. Andiamo avanti cliccando ancora su *Next*.



La maschera *NAT Internal Servers settings*, permette di specificare gli indirizzi IP di eventuali server della Lan, che devono essere raggiungibili da Internet attraverso l'IP pubblico del firewall

Nel nostro esempio abbiamo configurato un server web che ha come indirizzo IP 192.168.1.10.

Cliccare su *Next* e confermare la configurazione scegliendo *Finish*. La configurazione rapida è terminata. E' ora possibile accedere ad Internet.