

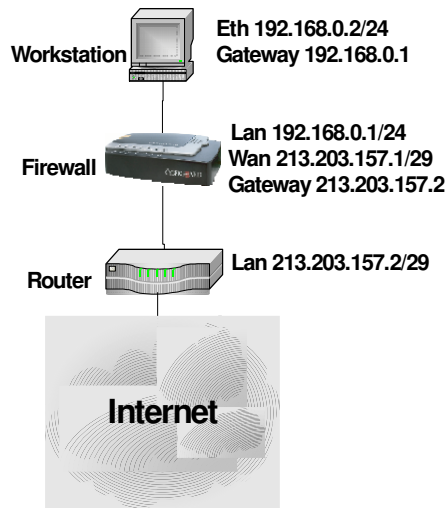
GUIDA RAPIDA ALL'INSTALLAZIONE DEL FIREWALL CYBERGUARD SG300

La presente guida ha come obiettivo quello di aiutare il cliente nell'installazione del firewall GyberGuard SG300, ma può essere utilizzata per qualsiasi firewall della serie CyberGuar.

In questa guida si presume la presenza di una connessione Adsl funzionante, di un router Adsl e della disponibilità di almeno due indirizzi IP pubblici.

Collegamento alla rete

Questo schema mostra una rete LAN a cui è collegato un firewall SG300 e un router Adsl.



Collegare la workstation su una delle porte Lan del firewall. Il *led* corrispondente sulla parte anteriore del firewall si accende.

Collegare la porta *Wan* del firewall alla interfaccia ethernet del router Adsl. Si accende il *led wan*.

In entrambi i casi il cavo da utilizzare (diritto o cross) può variare a seconda del router o di un eventuale hub utilizzato.

Nell'esempio si utilizza il firewall per il mascheramento degli indirizzi Ip privati (NAT).

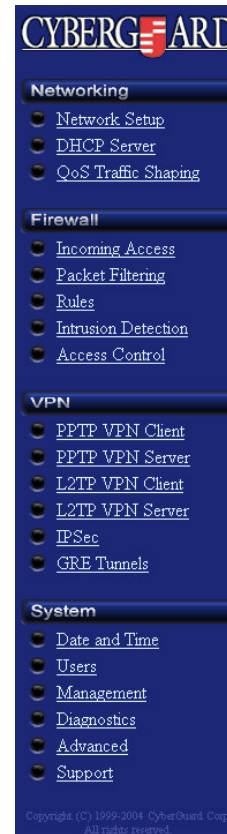
Utilizziamo la subnet 192.168.0.0 con subnet mask 255.255.255.0 per la lan.

Utilizziamo la subnet 213.203.157.0 con subnet 255.255.255.248 per l'indirizzamento Ip pubblico.

Configurazione del firewall in modalità NAT

Il firewall ha come indirizzo di default 192.168.0.1 per cui per configurarlo è necessario un computer con un IP della subnet 192.168.0.0.

Aprire il proprio browser e digitare l'indirizzo 192.168.0.1 sulla barra degli indirizzi. Appare la pagina principale del firewall suddivisa in quattro parti.



CyberGuard Management Console

Welcome to the CyberGuard unit!

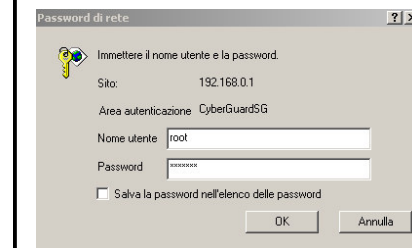
To begin configuring your CyberGuard unit now, use the menu to the left, or the

[Quick Setup Wizard](#)

If you have not yet registered your CyberGuard unit, please be sure to [register online](#) so that you don't miss out on software upgrades, new feature announcements, and the ability to take full advantage of your warranty. Please visit [the registration site](#) today! While registering, why not increase your warranty period to four years to protect your investment?

The CyberGuard Team
www.cyberguard.com

Per iniziare la configurazione è necessario cliccare su *Quick Setup Wizard* e inserire il *nome utente* e la *password* di default, rispettivamente **root** e **default**.



Per motivi di sicurezza vi verrà chiesto subito di cambiare la password di default. Inserite una nuova password a vostro piacimento quindi annotatela accuratamente. *Cliccare* su **Next**. Si procede adesso con la configurazione del nome del router:

Select the name this CyberGuard unit should know itself by.
Hostname:

The CyberGuard unit is able to glean its local network (LAN) address configuration in one of two ways. It can dynamically obtain the necessary setup information from a DHCP server already installed on the local network or it can be manually configured with fixed parameters.

- Obtain LAN IP address from a DHCP server on LAN
- Manual configuration
- Skip: LAN already configured

Nel nostro caso chiamamo il router *SedeCentrale*.

Lasciare abilitata l'opzione *Manual configuration*.

Cliccare su **Next**.

La successiva schermata riguarda la configurazione della Lan del firewall. *Cliccare* su **Next** se non si desidera cambiare l'indirizzo Ip di default del firewall, altrimenti cambiarlo e procedere.

ISP Connection

Select the method you use to connect to your Internet Service Provider (ISP). If you have already correctly configured this or if you want to defer this configuration until later, select the *skip* option.

- Cable Modem
- Modem
- ADSL
- Direct Connection
- Skip: Internet connection already configured

Nella schermata *Internet Port Configuration* lasciare abilitata l'opzione *Manual Configuration* e *Cliccare* su *Next* per procedere alla configurazione della parte Wan.

Internet Port Configuration

Configure the Internet (WAN) interface.

IP Address:
Subnet Mask:
Set the default gateway address. This is the address of the host to which all Internet network traffic is initially directed for further routing.
 Enable Gateway
Gateway Address:
Set the IP address of the Domain Name Server (DNS). This is the host which is used to determine machine addresses from their names.
 Enable DNS
DNS Server(s):
(e.g.: 192.168.160.2, 123.45.67.3)

Nella finestra *ISP Connection* abilitare l'opzione *Direct Connection* e *Cliccare* su *Next*.

Il firewall dovrà adesso essere configurato per comunicare con il router Adsl.

Inserire l'*Ip Address* *213.203.157.1* con la *Subnet* *255.255.255.248*.

Inserire il *Gateway* *213.203.157.2* (indirizzo Ip del router adsl).

Inserire il *Dns server* *195.78.215.228*

Per configurare la data e l'ora cliccare su *Date and Time* e configurare un *NTP Server*.

Set Time:
Remote NTP Server:
Local NTP Server:

Digitare l'indirizzo Ip:
150.145.33.1

Per effettuare il **backup della configurazione** del firewall andare su *Advanced* e *cliccare* quindi su *Save and Restore*.

Save Configuration

Save the entire configuration of this CyberGuard unit as a file on your local computer.

Password:
Confirm Password:

Specificare una password (per comodità consigliamo di utilizzare quella di *root* del firewall).

Cliccare su *Save* e salvare la configurazione sul computer.

Per **pubblicare un server web** dietro il firewall utilizzando il suo Ip pubblico andare su *Packet Filtering*.

Inoltriamo l'*http* (80) su un server web interno (per non perdere il collegamento con il firewall, se non è stato ancora fatto, cambiare la porta del web del firewall come suggerito prima).

Andare su *Packet Filtering*, *Service Groups*, e *Cliccare* su *New*.

Name:
Domain (TCP):
Domain (UDP):
FTP:
FTP Data:
HTTP (Web):

Inserire un *Name* es. *ServerWeb* e abilitare l'opzione *HTTP*. *Cliccare* su *Apply*.

Cliccare in alto su *Addresses* quindi su *New* ed inserire il nome e l'IP address del nostro server web. Esempio:

Name:
IP Address:

Cliccare su *Apply*.

Nella successiva schermata *Cliccare* su *Next* e quindi procedere al *Reboot* del firewall cliccando ancora su *Next*.

Se tutto è stato configurato correttamente potete accedere ad internet.

Configurazioni supplementari.

Ricollegarsi al firewall e inserire nuovamente la password (ricordate che se avete cambiato l'indirizzo Ip e la password dovete accedere utilizzando i nuovi dati).

Può essere utile abilitare l'accesso al router da internet per una **gestione remota**. Dal menu principale *Cliccare* su *Incoming Access*.

	Telnet	Web (http)
LAN Interface	<input checked="" type="checkbox"/>	<input checked="" type="checkbox"/>
Internet Interface	<input type="checkbox"/>	<input checked="" type="checkbox"/>
Dial-in Interface	<input checked="" type="checkbox"/>	<input checked="" type="checkbox"/>

Abilitare l'opzione *Web* in *Internet Interface*.
Per motivi di sicurezza consigliamo di cambiare la porta del server web del firewall. *Cliccare* in alto su *CyberGuard Web Server* e configurare:
Web server port:
Ricollegarsi al firewall digitando: `http://192.168.0.1:8080`

Sempre dal menu *Packet Filtering* *Cliccare* in alto su *Nat* e poi su *Destination NAT*.

New Packet Filter NAT

Enable:
Descriptive Name:
Match Packets with the following
Incoming Interface:
Source Address:
Destination Address:
Destination Services:

Alter the packet
To Destination Address:
To Destination Service:
Create a corresponding incoming ACCEPT firewall rule?:

Creare una regola come specificato a destra e *Cliccare* su *Apply*.

A questo punto il server web sarà raggiungibile da internet all'indirizzo 213.203.157.1.

Per qualsiasi informazione o problema è possibile contattare il nostro Supporto Tecnico al numero **0641892434** dalle ore 9.00 alle ore 20.00 dal Lunedì al Sabato.